

# CABINET

## CYNGOR GWYNEDD

|                      |  |
|----------------------|--|
| <b>DYDDIAD</b>       | Dydd Mawrth, 17eg Rhagfyr, 2019                          |
| <b>AMSER</b>         | 1.00 y.h.  |
| <b>LLEOLIAD</b>      | Siambwr Hywel Dda, Swyddfa'r Cyngor, Caernarfon LL55 1SH |
| <b>PWYNT CYSWLLT</b> | Annes Siôn<br>01286 679490<br>cabinet@gwynedd.llyw.cymru |

### AELODAU CABINET CYNGOR GWYNEDD

| Aelodau              |  |
|----------------------|--|
| Dyfrig L. Siencyn    | Arweinydd  |
| Dafydd Meurig        | Dirprwy Arweinydd, Aelod Cabinet Oedolion, Iechyd a Llesiant |
| Craig ab Iago        | Aelod Cabinet Tai  |
| Gareth Wyn Griffith  | Aelod Cabinet Amgylchedd                                     |
| Nia Wyn Jeffreys     | Aelod Cabinet dros Gefnogaeth Gorfforaethol                  |
| Dilwyn Morgan        | Aelod Cabinet Plant a Phobl Ifanc                            |
| Gareth Thomas        | Aelod Cabinet Datblygu'r Economi a Chymuned                  |
| Ioan Thomas          | Aelod Cabinet Cyllid   |
| Catrin Wager         | Aelod Cabinet Prifffyrdd a Bwrdeistrefol                     |
| Cemlyn Rees Williams | Aelod Cabinet Addysg   |

## RHAGLEN

|    | <b>Eitem</b>   | <b>Cyflwynir gan</b> | <b>Swyddog</b>            | <b>Tud.</b> |
|----|--|----------------------|---------------------------|-------------|
| 1  | YMDDIHEURIADAU   |                      |                           |             |
| 2  | DATGAN BUDDIANT PERSONOL   |                      |                           |             |
| 3  | MATERION BRYD  |                      |                           |             |
| 4  | MATERION YN CODI O DROSOLWG A CHRAFFU  |                      |                           |             |
| 5  | COFNODION CYAFARFOD A GYNHALIWDYD AR 26 TACHWEDD 2019  |                      |                           | 3 - 5       |
| 6  | CYMERADWYO CYFLWYNIAD ENWEBIAD TREFTADAETH Y BYD TIRLUN LLECHI GOGLEDD ORLLEWIN CYMRU I UNESCO | Cyng. Gareth Thomas  | Roland Evans              | 6 - 13      |
| 7  | CYFRANIAD CYLLID GAN GYNGOR GWYNEDD I ELUSEN AMGUEDDFA LLOYD GEORGE                            | Cyng. Gareth Thomas  | Roland Evans              | 14 - 17     |
| 8  | CYNIGION ARBEDION A CHYLLIDEB Y CYNGOR   | Cyng. Ioan Thomas    | Dafydd Edwards            | 18 - 41     |
| 9  | YMATEB CYNGOR GWYNEDD I BIL LLYWODRAETH LEOL AC ETHOLIADAU                                     | Cyng. Dyfrig Siencyn | Geraint Owen a Iwan Evans | 42 - 48     |
| 10 | LLYTHYR BLYNYDDOL YR OMBWDSMON 2018/19   | Cyng. Dyfrig Siencyn | Iwan Evans a Sion Huws    | 49 - 57     |

---

## Y CABINET DYDD MAWRTH, 26 TACHWEDD 2019

---

### Yn bresennol-

Y Cynghorwyr: Dyfrig L Siencyn , Dafydd Meurig, Craig ab Iago, Dilwyn Morgan, Nia Wyn Jeffreys, Gareth Griffith, Gareth Thomas, Ioan Thomas a Cemlyn Rees Williams.

### Hefyd yn bresennol-

Dilwyn Williams (Prif Weithredwr), Iwan Evans (Pennaeth Gwasanaethau Cyfreithiol), Dewi Morgan (Pennaeth Cynorthwyol Cyllid, Refeniw a Risg), Morwena Edwards (Cyfarwyddwr Corfforaethol), ac Annes Siôn (Arweinydd Tîm Democratiaeth).

Eitem 5: Geraint Owen (Pennaeth Adran Cefnogaeth Gorfforaethol) a Delyth Gadlys (Swyddog Cydraddoldeb)

## 1. YMDDIHEURIADAU

Croesawyd Aelodau'r Cabinet a Swyddogion i'r cyfarfod.  
Derbyniwyd ymddiheuriad gan y Cynghorydd Catrin Wager.

## 2. DATGAN BUDDIANT PERSONOL

Ni dderbyniwyd unrhyw ddatganiad o fuddiant personol.

## 3. MATERION BRYD

Nid oedd unrhyw faterion bryd

## 4. MATERION YN CODI O DROSOLWG A CHRAFFU

Nid oedd unrhyw faterion yn codi o drosolwg a chraffu.

## 5. COFNODION CYFARFOD A GYNHALIWDYD AR 5 TACHWEDD 2019

Llofnododd y Cadeirydd gofnodion y Cyfarfodydd a gynhaliwyd ar 5 Tachwedd 2019 fel rhai cywir.

## 6. CYNLLUN CYDRADDOLDEB STRATEGOL 2020-24

Cyflwynwyd gan y Cyng. Nia Jeffreys.

## **PENDERFYNIAD**

Penderfynwyd cymeradwyo'r ddogfen Cynllun Cydraddoldeb Strategol 2020-24 fel drafft ar gyfer ymgysylltu gyda'r cyhoedd.

## **TRAFODAETH**

Cyflwynwyd yr adroddiad gan nodi mai dyma drydydd Cynllun Cydraddoldeb y Cyngor, gan ychwanegu y bu i'r cyntaf gael ei gyhoeddi yn 2012. Pwysleisiwyd mai pwrpas yr Cynllun yw i leihau anghydraddoldeb ar y draws y Cyngor yn unol â'r dyletswydd dan Ddeddf Cydraddoldeb 2010.

Ychwanegwyd fod y Cyngor yn ceisio sicrhau fod cydraddoldeb wedi ei wreiddio yn ddwfn i holl waith y Cyngor. Mynegwyd fod y cynllun yn un uchelgeisiol ond yn ymarferol. Nodwyd fod y cais yn gofyn i fynd i ymgynghoriad ar y cynllun ac fod yr adran yn edrych ymlaen i gael clywed barn unigolion.

Pwysleisiodd y Swyddog Cydraddoldeb bwysigrwydd yr ymgynghoriad i sicrhau fod y cynllun yn diwallu anghenion unigolion ac yn ymgeisio i wella diwylliant ymhellach o fewn y Cyngor o ran cydraddoldeb.

Sylwadau'n codi o'r drafodaeth

- Tynnwyd sylw nad yw'r Gymraeg yn nodwedd sydd wedi'i gwarchod yn benodol gan y Ddeddf Gydraddoldeb ond nodwyd balchder fod y Cyngor yn ei chynnwys ac fod y Cyngor yn arwain y ffordd o ran y iaith.
- Cefnogwyd yr adroddiad gan nodi fod angen i'r Cyngor feddwl am annog mwy o amrywiaeth o ran Cynghorwyr ac o ran arweinyddiaeth o fewn y Cyngor.
- Amlygwyd fod Aseiad Cydraddoldeb yn cyd fynd â'r Cynllun Cydraddoldeb ac fod hyn yn wers i adrannau eraill am bwysigrwydd creu Aseiad.
- Holwyd am y cynllun gweithredu a nodwyd y bydd y cynllun yn aeddfedu ac symud ymlaen o ganlyniad i gasglu gwybodaeth yn gychwynol.

## **7. ADRODDIAD BLYNYDDOL BWRDD PARTNERIAETH RHANBARTHOL GOGLEDD CYMRU**

Cyflwynwyd yr adroddiad gan Cyng. Dafydd Meurig

## **PENDERFYNIAD**

Derbyn a nodi adroddiad blynyddol y Bwrdd Partneriaeth Rhanbarthol Gogledd Cymru a'r cynnydd yn 2018-19 ar y meysydd gwaith sy'n cael eu dwyn ymlaen drwy Fwrdd Partneriaeth Rhanbarthol Gogledd Cymru.

## **TRAFODAETH**

Cyflwynwyd yr adroddiad gan nodi y bu i'r Bwrdd gael ei sefydlu yn dilyn cyflwyno Deddf Gwasanaethau Cymdeithasol a Llesiant (Cymru) 2014. Nodwyd ei bod yn ofynnol yn rhan 9 o'r ddeddf i awdurdodau lleol wneud trefniadau i hyrwyddo cydweithrediad at ddibenion Gwasanaethau Cymdeithasol ac eu bod yn adrodd ar eu gwaith yn flynyddol.

Sylwadau'n codi o'r drafodaeth

- Croesawyd yr adroddiad gan bwysleisio pwysigrwydd y maes. Holwyd faint o newid mae'r Bwrdd wedi ei wneud, pwysleisiwyd mae'r prif werth yw fod modd i rhanbarth ddysgu oddi wrth ei gilydd. Ychwanegwyd fod fforymau lleol yn cael ei cynnal yn ogystal ac fod y fforymau yn fwy gweithredol nac y Bwrdd.
- Mynegwyd fod cyfnodau anodd wedi bod pan gychwynnwyd y Bwrdd ond bellach fod aeddfedrwydd gan fod gweithio fel rhanbarth bellach yn anorfod.
- Tynnwyd sylw at faint aelodaeth y Bwrdd gan nodi ei fod trafodaethau yn rhai pwysig ond fod y cynnydd mwyaf wedi digwydd o ran cydweithio lefel leol. Ychwanegwyd fod angen amlygu weithiau i aelodau fod yn rhan o'r Fforymau Lleol gweithredol yn hytrach na' cheisio bod yn rhan o'r Bwrdd.
- Diolchwyd i'r Cynghorydd W Gareth Roberts am ei waith fel Cadeirydd y Bwrdd yn ystod y dyddiadau cyntaf i osod cyfeiriad a sail gadarn.
- Mynegwyd yn sicr fod angen i drafodaethau gael eu cynnal ar lefel rhanbarthol ond mynegwyd pwysigrwydd i'r prif waith gael ei wneud ar lefel leol. Tynnwyd sylw at y panel dinasyddion gan nodi fod y nifer mor isel ei fod yn gwrth ddweud diwylliant sydd i'w weld yng Nghyngor Gwynedd – sef nad proses ticio bocsus yw ymgysylltu go iawn ond sicrhau ein bod yn gwybod beth sy'n bwysig i bob unigolyn yr ydym yn eu gwasanaethu. Ychwanegwyd fod hyn yn bwysleisio pwysigrwydd y gwaith ar lefel leol er mwyn mynd i'r afael a anghenion pobl Gwynedd.

Dechreuodd y cyfarfod am 1.00 y.h. a daeth i ben am 1.40 y.h.

## **CADEIRYDD**

# Eitem 6

## CABINET CYNGOR GWYNEDD



|                            |   |
|----------------------------|---|
| <b>Dyddiad y cyfarfod:</b> | <b>17 Rhagfyr 2019</b>  |
| <b>Aelod Cabinet:</b>      | <b>Y Cynghorydd Gareth Thomas</b>   |
| <b>Swyddog Cyswllt:</b>    | <b>Roland Evans</b>   |
| <b>Rhif Ffôn Cyswllt:</b>  | <b>01286 679 450</b>  |
| <b>Teitl yr Eitem:</b>     | <b>Cymeradwyo Cyflwyno Enwebiad Treftadaeth Byd<br/>Tirlun Llechi Gogledd Orllewin Cymru i Unesco</b> |

### Y PENDERFYNIAD A GEISIR

1. Cydnabod yr adborth yn dilyn yr ymgynghoriad cyhoeddus ar Gynllun Rheoli Safle Treftadaeth Byd Tirlun Llechi Gogledd Orllewin Cymru
2. Cydnabod yr addasiadau perthnasol sydd wedi eu gwneud i gynnwys y Cynllun Rheoli a'r Enwebiad i Unesco mewn ymateb i'r ymgynghoriad;
3. Cymeradwyo cyflwyno Enwebiad Llawn Safle Treftadaeth Byd Tirlun Llechi Gogledd Orllewin Cymru i Adran Digidol, Diwylliant, Cyfryngau a Chwaraeon Llywodraeth Prydain a Chanolfan Treftadaeth Byd Unesco ym Mharis er ystyriaeth y Pwyllgor Treftadaeth Byd.

### Y RHESWM DROS YR ANGEN AM BENDERFYNIAD

4. Yn Hydref 2018 cyhoeddodd Gweinidog perthnasol Llywodraeth Prydain, Michael Ellis AS; mai enwebiad Tirlun Llechi Gogledd Orllewin Cymru fyddai'r enwebiad Treftadaeth Byd nesaf i gael ei gyflwyno gan y Llywodraeth er ystyriaeth Unesco. Bydd hyn yn digwydd yn Ionawr 2020.
5. Bellach rydym wedi cyrraedd penllanw'r gwaith ac angen diweddarw'r Cabinet yn dilyn y cyfnod ymgynghori a derbyn cymeradwyaeth y Cabinet i gyflwyno'r cais llawn i Unesco.

### CYFLWYNIAD

6. Mae'r Cyngor wedi bod yn dilyn camau i ddatblygu enwebiad Safle Treftadaeth Byd Tirlun Llechi Gogledd Orllewin Cymru ers 2009.
7. Fel rhan o Gynllun y Cyngor, mae blaenoriaeth wedi ei roi i 'Roi Treftadaeth Llechi Gwynedd ar Waith' gyda chyllideb o £375,000 wedi ei chlustnodi ers 2013. Mae Cynllun Gwynedd yn nodi:

*"Byddwn yn edrych i wireddu rhaglen o weithgaredd adfywio yn yr ardaloedd hyn fydd yn arwain at gynnydd ym mherchnogaeth trigolion o'u treftadaeth, gwedd a golwg cymunedau ac yn ansawdd y profiad i dwristiaid, ynghyd â pharhau i weithio i sicrhau statws Safle Treftadaeth y Byd i'r diwydiant llechi yng Ngwynedd."*

8. Prif amcanion datblygu'r enwebiad yw:
  - Economi ranbarthol ffyniannus
  - Cymunedau hyfyw a byw yn falch o'u cymuned a'u treftadaeth - adfywio

- Cyflogaeth medrus o ansawdd uchel
  - Sector twristiaeth gwerth uwch, trwy'r flwyddyn
  - Parhad y diwydiant llechi
  - Tirwedd gynaliadwy a byw
  - Dathlu rôl ein treftadaeth llechi yn y byd
  - Diogelu a gwella treftadaeth ffisegol
9. Mae ardal yr enwebiad yn cynnwys y 6 ardal isod gyda map i'w weld yn Atodiad 1:
- Cydran 1: Chwarel Penrhyn a Bethesda, a Dyffryn Ogwen at Aber Cegin
- Cydran 2: Tirwedd Fynyddig Chwarel Dinorwig
- Cydran 3: Tirwedd Chwareli Dyffryn Nantlle
- Cydran 4: Chwareli Gorseddau a Thywysog Cymru, y rheilffyrdd a'r felin
- Cydran 5: Ffestiniog, ei mwyngloddiau a'i chwareli llechi, 'dinas llechi' a'r rheilffordd i Borthmadog
- Cydran 6: Chwarel Bryneglwys, pentref Abergynolwyn a Rheilffordd Talyllyn
10. Mae'r enwebiad ar gyfer y tirlun yn cael ei wneud oherwydd bod Tirlun Llechi Gogledd Orllewin Cymru yn esiampl eithriadol o dirwedd diwylliannol wedi ei ffurfio gan ganrifoedd o gloddio, gweithio a chludo llechi i farchnadoedd byd-eang. Mae'r ardal gyfan yn arddangos pob elfen perthnasol – yn weladwy, yn ddarllenadwy ac yn hygyrch:
- Cloddio
  - Prosesu
  - Cludo
  - Anheddau a Chymunedau
  - Defnydd terfynol
  - Y trawsnewid o gymdeithas amaethyddol i un diwydiannol
  - Sut atgyfnerthwyd diwylliant a iaith brodorol gan ddiwydianeiddio rhyngwladol
  - Gwynedd oedd allforiwr llechi mwyaf y byd yn ystod canol y 19eg Ganrif
  - Trosglwyddwyd technoleg, arbenigedd a phobl rhwng ardaloedd Llechi Gwynedd ac i'r byd e.e. technoleg llifio carreg, rheilffyrdd culion, hydro, technoleg cloddio ayb.
11. Mae Grwp Llywio'r Bartneriaeth yn cyfarfod yn fisol o dan gadeiryddiaeth yr Arglwydd Dafydd Wigley er mwyn gyrru gwaith yr enwebiad a phrosiectau cysylltiol yn eu blaen. Mae'r Grwp yn cynnwys Cyngor Gwynedd, Parc Cenedlaethol Eryri, Prifysgol Bangor, Yr Ymddiriedolaeth Genedlaethol, Comisiwn Brenhinol Henebion Cymru, Amgueddfa Cymru, Llywodraeth Cymru, ICOMOS-UK a chynrychiolaeth ar ran y sector llechi.
12. Ymysg dogfennau eraill, mae hi'n ofynnol i bob enwebiad Safle Treftadaeth Byd ddatblygu dwy ddogfen allweddol a hanfodol er ystyriaeth Pwyllgor Treftadaeth y Byd Unesco. Rhain yw: Dossier (Cais Llawn); a Chynllun Rheoli
13. Mae'r Dossier yn ddogfen dechnegol, drom sy'n gwneud yr achos dros ddynodi Tirlun Llechi Gogledd Orllewin Cymru yn Safle Treftadaeth Byd mewn cyd-destun hanesyddol a rhyngwladol. Yn ogystal mae'n perthnasu hynny i heddiw a'r dyfodol a sut bydd y safle'n cael ei warchod, ei reoli a'i datblygu. Bydd copi drafft o'r Dossier ar gael cyn cyfarfod y Cabinet.

14. Mae'r Cynllun Rheoli'n trosi'r 'nodweddion' pwysig sydd wedi eu hamlygu yn y Dossier i gynllun rheoli ymarferol sy'n amlygu sut y bydd y safle yn cael ei reoli yn ymarferol yn y dyfodol yn dilyn arysgrifio gyda Chynllun Gweithredu cysylltiol.
15. Penderfynodd y Grwp Llywio y byddai'n fwy ymarferol a buddiol i ymgynghori ar gynnwys y Cynllun Rheoli yn hytrach na'r Dosier gan y byddai'n haws i'w berthnasu i bobl Gwynedd.

### **Ymgynghoriad ar y Cynllun Rheoli**

16. Trefnwyd cyfnod ymgynghori ar y Cynllun Rheoli rhwng mis Awst a Hydref 2019. Yn ystod y cyfnod yma rhoddwyd sylw i'r ymgynghoriad yn y cyfryngau a'r wasg a threfnwyd 8 sesiwn agored i'r cyhoedd ar draws Gwynedd.
17. Darparwyd copiâu o'r Cynllun Rheoli a'r holiadur yn ddigidol ar-lein yn ogystal â chopïau papur yn Llyfrgelloedd Gwynedd, Siop Gwynedd a'r Archifau. Llythyrwyd pob Cyngor Cymuned / Tref perthnasol i'r enwebiad ac e-bostiwyd sefydliadau perthnasol.
18. Yn dilyn y cyfnod ymgynghori derbyniwyd 120 o ymatebion cyffredinol (ateb y 2 gwestiwn cyntaf) a 63 o ymatebion cyflawn. Derbyniwyd rhai llythyrau ac ebyst yn uniongyrchol yn ogystal.
19. Roedd 93.6% o'r rhai a ymatebodd yn gyffredinol yn gadarnhaol neu'n gadarnhaol iawn o blaid datblygu'r enwebiad ac roedd 95.5% yn deall neu'n llawn ddeall beth oedd yn bwysig am y dirwedd Llechi.
20. Cododd 4 thema cyffredin yn benodol yn ymatebion yr ymgynghoriad. Mae mwy o fanylder yn Atodiad 2 yn arddangos sut rydym wedi ymateb i'r sylwadau:
  - Yr angen am Barth Clustogi (Buffer Zone) i amddiffyn y safle? – Parth Clustog bellach wedi ei adolygu a ni fydd Parth Clustod wedi ei fapio. Bydd polisi Parth Clustog yn bodoli trwy ddynodiadau gwarchodaeth tir sydd eisoes yn bodoli.
  - Diffyg ystyriaeth wedi ei roi i agregau primaidd ac eilaidd yn yr ardal a'u pwysigrwydd i economi Gwynedd – Hyn yn cael ei gydnabod ac wedi ei gryfhau yn y dogfennau newydd.
  - Effaith twristiaeth yn sgîl y dynodiad ar gymunedau Gwynedd a phwysigrwydd diogelwch ar y safleoedd – hyn yn cael ei gydnabod a mesurau lliniaru yn cael eu hadnabod.
  - Diffyg ystyriaeth i'r iaith Gymraeg ac unrhyw effaith ar yr iaith – cydnabod bod yr elfen hon yn wan yn y dogfennau gwreiddiol, er bod yr iaith a'r Diwylliant yn nodweddion canolog a chreiddiol i'r enwebiad. Elfennau hyn wedi eu cryfhau a'u hamlygu.
21. Rydym wedi medru ymateb yn gadarnhaol i'r 4 prif thema a godwyd ac wedi addasu'r Cynllun Rheoli a'r Dosier i adlewyrchu hynny.
22. Dylid nodi hefyd, yn dilyn trafodaethau dwys gyda pherchnogion Chwarel Aberllefenni ac o ystyried eu gweledigaeth i'r safle i'r dyfodol; cytunwyd na fyddai'r chwarel na'r ardal honno'n gydran i'r enwebiad terfynol.

### **Adfywiad Economaidd yn sgîl y broses enwebu**

23. Sbarduno adfywiad economaidd a chymdeithasol yw un o prif amcanion y Cyngor a'i bartneriaid wrth ddatblygu'r enwebiad.
24. Eisoes mae Cyngor Gwynedd wedi denu dros £1m o adnoddau ychwanegol i gefnogi cymunedau a busnesau yn yr ardaloedd llechi ar draws y sir ac mae nifer o brosiectau eraill mewn datblygiad gan bartneriaid yn yr ardal. Mae gwaith y Cyngor yn cynnwys:



#### Grantiau (cyfanswm cost prosiect)

|  |           |
|--|-----------|
| Cronfa Treftadaeth y Loteri 2018 – 2021                    | £402,000  |
| Arloesi Gwynedd Wledig 2018 – 2020                         | £ 80,000  |
| Cronfa Partneriaeth Eryri 2018 – 2019                      | £ 15,000  |
| RCDF 2019 – 2021   | £ 89,000  |
| Cronfa Fenthyciadau Canol Tref LIC (Bethesda a Phenygroes) | £ 500,000 |

#### **CYFANSWM**

**£ 1,086,000**

25. Mae'r arian ychwanegol uchod wedi ein galluogi i ymgymryd â gweithgareddau sy'n canolbwyntio ar y dyffrynnoedd Llechi yn bennaf o dan faner y cynllun LleCHI sy'n ceisio adfywio trwy dreftadaeth a diwylliant. Prif amcanion y prosiect LleCHI yw:

- Canolbwyntio ar ardaloedd: Bethesda, Deiniolen, Llanberis, Penygroes, Blaenau Ffestiniog, Tywyn a Dysynni
- Dathlu ein treftadaeth llechi cyfoethog a chyfraniad ein ardal i'r byd
- Datblygu Cynlluniau Cynefin sy'n gynlluniau adfywio lleol i adnabod anghenion adfywio'r gymuned yng nghyd-destun eu treftadaeth a chytuno ar gynllun gweithredu i wireddu'r blaenoriaethau.
- Cefnogi Addysg, sgiliau a gwirfoddoli
- Creu llysgenhadon LleCHI lleol – bellach mae 12 Llysgennad yn gweithio ar draws yr ardal a gweithgareddau diwylliannol wedi eu cynnal mewn 3 ysgol gynradd.
- Hyrwyddo digwyddiadau a gweithgareddau Celfyddydol a diwylliannol e.e. cefnogwyd Gwyl Lechi Blaenau Ffestiniog, Digwyddiad Pobl Ifanc Penygroes
- Datblygu 'Stori Llechi' Gwynedd a sicrhau bod y stori'n cael ei dehongli i bawb.

26. Gellir gweld hefyd bellach bod nifer o gymunedau, busnesau ac unigolion yn manteisio ar y cyfle sy'n cael ei greu trwy'r enwebiad i roi lle amlwg i Lechi yn eu datblygiadau a'u prosiectau.

#### **RHESYMEG A CHYFIAWNHAD DROS ARGYMELL Y PENDERFYNIAD**

27. Fel un o gynlluniau Cynllun Gwynedd sydd wedi bod yn datblygu dros 10 mlynedd bellach, mae angen i'r Cabinet gymeradwyo cyflwyno'r cais llawn i DCMS ac Unesco.

28. Mae ffenestr ymgeisio blynyddol penodol yn bodoli a disgwylir i'r Cyngor gyflwyno cais digidol llawn i DCMS erbyn 18 Rhagfyr 2019.

29. Os byddwn yn methu'r ffenestr hon, nid oes sicrwydd pryd fydd modd cyflwyno'r enwebiad.

#### **CAMAU NESAF, AMSERLEN AC ADNODDAU**

|                  |   |
|------------------|---|
| 18 Rhagfyr       | Cyflwyno Cais Llawn a Chynllun Rheoli Digidol i DCMS        |
| 27 Ionawr 2020   | Cyflwyno Cais Llawn a Chynllun Rheoli Papur i DCMS a Unesco |
| Hydref 2020      | Ymweliad â Gwynedd gan ICOMOS / Unesco                      |
| Mai 2021         | Argymhelliad ICOMOS i'r Pwyllgor Treftadaeth Byd            |
| Meh / Gorff 2021 | Penderfyniad Pwyllgor Treftadaeth Byd ar y dynodiad         |

30. Bydd angen i'r Cyngor sicrhau adnoddau digonol i ymgymryd a rheolaeth y safle yn y dyfodol os bydd yn cael ei arysgrifio. Bydd ymdrechion yn cael eu gwneud i ddenu nawdd

allanol lle'n bosib i wneud hyn, uchafu adnoddau presennol y Cyngor mewn partneriaeth gyda sefydliadau eraill e.e. Cadw a Safle Treftadaeth Byd Cestyll Edward 1af yng Ngwynedd, neu ddargyfeirio adnoddau os oes modd gwneud hynny. Mae ymdrechion hefyd ar droed i adnabod dulliau o greu incwm i'r safle treftadaeth byd yn y dyfodol trwy gydweithio gydag Arloesi Gwynedd Wledig a'r sector preifat.

### **UNRHYW YMGYNGHORIADAU A GYNHALIWDYD CYN ARGYMELL Y PENDERFYNIAD**

31. Cynhaliwyd ymgynghoriad cyhoeddus ar y Cynllun Rheoli fel a nodir yn yr adroddiad hwn.

#### **Barn y Swyddog Monitro Statudol**

*“Mae'r adroddiad a'r dogfennau eraill yn benllanw gwaith blynyddoedd er mwyn bod mewn sefyllfa i gyflwyno'r cais. Nodir fod proses ymgynghorol eang wedi ei ymgymryd ag, yn dilyn derbyn ymatebion, fod addasiadau penodol wedi ei wneud i'r ddogfennaeth. Ystyrir fod y broses yma wedi bod yn gynhwysol a phriodol. Bydd angen ymdrin a materion rheolaeth os bydd y cais yn lwyddiannus, a nodir fod cynlluniau ar y gweill i gyfarch hyn.”*

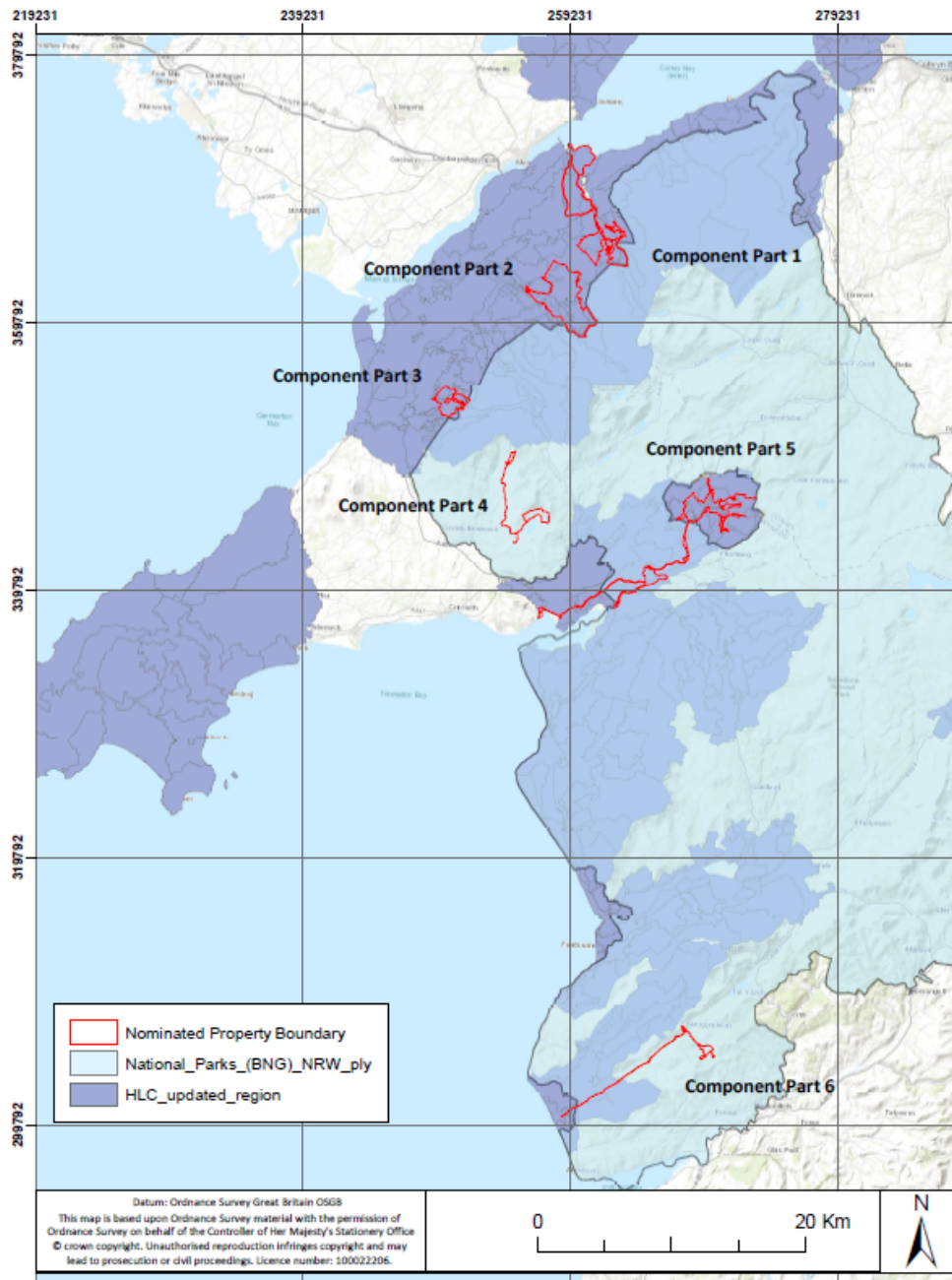
#### **Barn y Prif Swyddog Cyllid Statudol**

*“Rwyf yn cadarnhau cywirdeb y ffigyrau a nodir yn yr adroddiad. Mae paragraff 30 yn nodi y bydd angen adnoddau digonol i ymgymryd â rheolaeth y safle yn y dyfodol, ac mae'r cais sydd i'w gyflwyno i Adran Digidol, Diwylliant, Cyfryngau a Chwaraeon Llywodraeth y DU yn adnabod £30,000 i reoli'r safle i'r dyfodol; rwyf yn fodlon fod yr adnodd hwn wedi ei gyllido gan mai amser swyddogion sydd dan sylw. Gallai statws Safle Treftadaeth y Byd fod o fantais economaidd arwyddocaol i'r sir a'i gymunedau ac i fusnesau, gyda'r potensial i ddod â buddsoddiad i'r economi lleol gan arwain at greu swyddi. O ystyried hyn, rwyf yn cefnogi'r penderfyniad a geisir.”*

#### **Barn yr Aelod Lleol**

*Dim yn fater lleol.*

### Ardal yr Enwebiad



- Cydran 1:** Chwarel Penrhyn a Bethesda, a Dyffryn Ogwen at Aber Cegin
- Cydran 2:** Tirwedd Fynyddig Chwarel Dinorwig
- Cydran 3:** Tirwedd Chwareli Dyffryn Nantlle
- Cydran 4:** Chwareli Gorseddau a Thywysog Cymru, y rheilffyrdd a'r felin
- Cydran 5:** Ffestiniog, ei mwngloddiau a'i chwareli llechi, 'dinas llechi' a'r rheilffordd i Borthmadog
- Cydran 6:** Chwarel Bryneglwys, pentref Abergynolwyn a Rheilffordd Talyllyn

**Ymgynghoriad ar Gynllun Rheoli Safle Treftadaeth Byd Tirlun Llechi Gogledd Orllein Cymru:**  
Ymateb i'r prif thema a godwyd

| THEM  | YMATEB   |
|---|--|
| Yr angen am Barth Clustogi (Buffer Zone) i amddiffyn y safle?   | Wrth ystyried y warchodaeth gynhwysfawr sy'n bodoli eisoes yn ardal yr enwebiad trwy ddynodiadau'r Parc Cenedlaethol, y Tirweddau o Ddiddordeb Hanesyddol, y Cynlluniau Datblygu Lleol a Pholisi Cynllunio Cenedlaethol; ac yn dilyn trafodaethau pellach gydag arbenigwyr yn y maes, Comisiwn Unesco Prydain, DCMS, Historic England ac ICOMOS-UK; penderfynodd y Grwp Llywio ar 15 Tachwedd y byddai'r dynodiadau a'r warchodaeth bresennol yn gweithredu fel polisi parth clustogi. Ni fydd parthau clustog yn cael eu dynodi ar fapiau gan bod y warchodaeth angenrheidiol mewn lle trwy warchodaeth sy'n bodoli eisoes. |
| Diffyg ystyriaeth wedi ei roi i agregau primaidd ac eilaidd yn yr ardal a'u pwysigrwydd i economi Gwynedd | <p>Mae'r Cyngor a'i bartneriaid yn yr enwebiad yn derbyn na roddwyd sylw ddigonol i'r maes yma o fewn y dogfennau gwreiddiol.</p> <p>Mae cydnabyddiaeth glir yn cael ei roi i bwysigrwydd agregau primaidd ac eilaidd o fewn y dogfennau newydd o fewn yr ardal ehangach y tu hwnt i safle'r enwebiad.</p> <p>Pwynt gweithredu i ddatblygu Canllaw Cynllunio Atodol yn y dyfodol.</p> <p>Pwysleisio mai'r broses cynllunio mwynau presennol fydd yn llywio datblygiadau.</p>   |
| Effaith twristiaeth yn sgîl y dynodiad ar gymunedau Gwynedd   | <p>Cydnabod y pryder am sgîl effeithiau twristiaeth ar yr ardal.</p> <p>Mae Strategaeth Ddehongli gynhwysfawr yn cael ei datblygu i sicrhau ein bod yn dweud y stori o safbwynt pobl Gwynedd a'i gyd-destun rhyngwladol.</p> <p>Nod o wasgaru ymwelwyr o'r prif ganolfannau prysur i ardaloedd eraill o Wynedd er mwyn lledaenu'r budd.</p>  |

|   |  |
|---|--|
|   | <p>Gwaith ymchwil yn mynd rhagddi i archwilio sut all y Cyngor reoli ail-gartrefi yn y dyfodol.</p> <p>Y Cyngor yn adolygu ei flaenoriaethau twristiaeth i'r dyfodol a bydd hwn yn ystyriaeth ar gyfer y maes.</p>   |
| <p>Pwysigrwydd diogelwch ar y safleoedd</p>                               | <p>Y neges o ran diogelwch ar safleoedd ôl-ddiwydiannol yn cael ei chryfhau o fewn y ddogfen.</p> <p>Comisiwn wedi ei wneud i weithio gyda'r sector i ddatblygu ymgyrch ddiogelwch mewn chwareli.</p> <p>Pwysleisio nad ydi dynodi'r ardal yn golygu bod rhaid i bob rhan o'r ardal fod â mynediad cyhoeddus. Mae'r elfennau yma wedi eu cryfhau yn y dogfennau newydd.</p>  |
| <p>Diffyg ystyriaeth i'r iaith Gymraeg ac unrhyw effaith ar yr iaith.</p> | <p>Cydnabod bod yr elfen hon wedi bod yn wan yn y Cynllun Rheoli er mor greiddiol a chanolog ydi'r iaith a'r diwylliant i'r enwebiad fel nodwedd.</p> <p>Gwaelodlin am gael ei sefydlu i fonitro unrhyw effaith ar yr iaith Gymraeg yn sgil y dynodiad.</p> <p>Trefniadau Cynllunio ac asesu effaith ieithyddol yn mynd i gael eu dilyn ar gyfer unrhyw ddatblygiadau perthnasol.</p> <p>Gweithgareddau diwylliannol a chelfyddydol yn cael eu cefnogi ar draws yr ardal er mwyn hyrwyddo'r defnydd o'r iaith a dathlu ein diwylliant.</p> |

# Eitem 7

## CABINET CYNGOR GWYNEDD



### Adroddiad i gyfarfod Cabinet Cyngor Gwynedd

|                     |   |
|---------------------|---|
| Dyddiad y cyfarfod: | 17 Rhagfyr 2019   |
| Aelod Cabinet:      | Y Cynghorydd Gareth Thomas  |
| Swyddog Cyswllt:    | Roland Evans  |
| Rhif Ffôn Cyswllt:  | 01286 679 450   |
| Teitl yr Eitem:     | Cyfraniad Cyllid gan Gyngor Gwynedd i Elusen Amgueddfa Lloyd George |

#### 1 Y PENDERFYNIAD A GEISIR

Dyrannu cyfraniad cyllidol o £27,000 gan Gyngor Gwynedd i Elusen Amgueddfa Lloyd George ar gyfer 2020-2021.

#### 2 Y RHESWM DROS YR ANGEN AM BENDERFYNIAD

Yn dilyn cyfnod o gyllid 'pontio' ar gyfer Elusen Amgueddfa Lloyd George gan Lywodraeth Prydain rhwng 2017 - 2020, nid oes datrysiad parhaol wedi ei gytuno arno.

Cyflwynir cais i'r Cabinet am gyllid pontio dros dro ar gyfer 2020-2021 tra bod opsiynau a datrysiad parhaol yn cael eu cytuno arnynt.

#### 3 CYFLWYNIAD

- I. Yn dilyn ymgynghoriad Her Gwynedd fe benderfynodd y Cyngor na fyddai'n rhedeg Amgueddfa Lloyd George o 1 Ebrill 2017. Y toriad oedd £27,000 a'r penderfyniad oedd:

*Rhoi'r gorau i redeg Amgueddfa Lloyd George **ond** gan weithredu o'r 1 Ebrill **2017** er mwyn rhoi cyfle i'r Gwasanaeth gynnal trafodaethau gydag unrhyw gorff fyddai'n dymuno cymryd cyfrifoldeb **am** yr amgueddfa.*

- II. Yn ystod y broses o adnabod toriadau, fe amlygwyd bod risgiau cyfreithiol yn deillio o unrhyw benderfyniad y byddai angen eu hystyried.
- III. Mae Amgueddfa Lloyd George ar agor o'r Pasg i'r Hydref (ac yn ôl y galw gan ysgolion ac eraill o fis Tachwedd i'r Pasg) ac yn denu rhwng 6,000 – 7,000 o bobl bob blwyddyn. Ymwelodd 24 ysgol a'r Amgueddfa yn 2018-19 gyda 742 o ddisgyblion.
- IV. Yn dilyn penderfyniad Y Cyngor, fe gyhoeddodd Canghellor Llywodraeth Prydain y byddai'r bwlch ariannol o £27,000 yn cael ei gyfarch gan Lywodraeth Prydain am 3 mlynedd hyd at 2020. Ac yn dilyn hyn penderfynodd yr Aelod Cabinet dros

Economi ac Adfywio y byddai'r Cyngor yn parhau i weithredu fel ymddiriedolwr yr Amgueddfa.

V. Yn ystod y cyfnod hwn, mae'r arbediad wedi ei gyflawni a thrafodaethau wedi cymryd lle gyda'r gymuned leol, Llywodraeth Cymru, Y Gronfa Dreftadaeth, Amgueddfa Cymru, Yr Imperial War Museum a rhanddeiliaid allweddol megis Cyfeillion Amgueddfa Lloyd George ac Arloesi Gwynedd Wledig.

VI. Gellir amlygu'r canlynol fel camau gweithredu ers y penderfyniad i beidio rhedeg yr Amgueddfa:

2016: Cinio Coffau Lloyd George yn Llundain gan y Cyfeillion ac ymgyrch nawdd yn casglu £50,000

2016-17: Fe ddatblygwyd prosiect gwerth £6,111 gyda Arloesi Gwynedd Wledig a'r Cyfeillion i adnabod ffynonellau incwm newydd i'r amgueddfa ac adnabod 'gwir gostau' rhedeg y safle. Roedd y prosiect hefyd yn edrych ar fodolau gwirfoddoli posib a gweledigaeth i'r dyfodol.

2017-18: Methodd cais am arian i sefydlu model amgen a throsglwyddo i grŵp arall i'r Gronfa Dreftadaeth. Cyflwynwyd cais gwerth £136,200 am grant gwerth £129,390. Roedd y Gronfa Dreftadaeth yn teimlo bod model amgen wedi ei ddewis heb fynd trwy broses o adnabod opsiynau ehangach ar ei gyfer.

2018-20: Yn sgil trafodaethau pellach gyda'r Gronfa Dreftadaeth, cyflwynwyd cais llwyddiannus gwerth £24,600 gyda grant o £23,100 a chyfraniad gan y Ffederasiwn Amgueddfeydd i adolygu opsiynau posib ar gyfer llywodraethiant yr amgueddfa i'r dyfodol gyda'r bwriad y byddai'n llywio cais pellach yn y dyfodol i geisio gwireddu'r model ffafredig. Roedd y cais hefyd yn cynnwys gweithio gyda gwirfoddolwyr ac atgyfnerthu rôl y Cyfeillion.

2019-20: Yn dilyn trafodaethau hefyd gyda Llywodraeth Cymru, cyflwynwyd cais am £4,950 er mwyn cyflawni gwaith fyddai'n asesu'r modelau gorau ar gyfer sefydlu Cronfa Waddol i Amgueddfa Lloyd George.

2019-20: Cydweithio'n parhau gyda'r Cyfeillion, y Llywodraeth, y Gymuned Leol ac Amgueddfa Cymru.

### **Statws Amgueddfa Lloyd George**

VII. Mae Amgueddfa Lloyd George yn elusen (rhif cofrestredig 504296). Enw swyddogol yr elusen yw "Amgueddfa Lloyd George Museum" a Chyngor Gwynedd yw ymddiriedolwr yr elusen.

VIII. Mae'r elusen yn cael ei llywodraethu gan Weithred Ymddiriedolaeth ddyddiedig 5 Mehefin 1948, sydd wedi ei addasu gan Gynllun ("Scheme") a wnaed gan y Comisiynwyr Elusennau ar 8 Tachwedd 1989.

IX. Mae'r Cynllun dyddiedig 8 Tachwedd 1989 yn cynnwys yr amodau canlynol:

- Mae'r tir a'r adeiladau sydd ym meddiant yr elusen i'w defnyddio at ddibenion amgueddfa i arddangos i'r cyhoedd gasgliad o wrthrychau a phethau eraill o ddi-ddordeb addysgiadol a hanesyddol sy'n gysylltiedig â bywyd a gwaith y diweddar David, Iarll Lloyd George o Ddwyfor, er mwyn hyrwyddo addysg.
- O fewn y terfynau a nodir gan y Cynllun, gall yr ymddiriedolwr o bryd i'w

gilydd wneud neu newid rheolau ar gyfer rheoli'r Amgueddfa.

- Dylai'r ymddiriedolwr yswirio'r adeiladau a'r cynnwys sy'n perthyn i'r elusen i'w llawn werth rhag tân a pheryglon arferol eraill a dylent godi yswiriant priodol parthed atebolrwydd cyhoeddus ac atebolrwydd cyflogwr.
- Dylai'r ymddiriedolwr ddefnyddio incwm blynyddol clir yr elusen i hyrwyddo dibenion yr elusen.

### **Cyfrifoldeb Cyngor Gwynedd tuag at yr Amgueddfa**

- X. O ran cyfrifoldeb Cyngor Gwynedd tuag at yr Amgueddfa, mae gan ymddiriedolwyr reolaeth annibynnol dros reoli a gweinyddu elusen, a chyfrifoldeb cyfreithiol am wneud hynny.
- XI. Yn gyffredinol, mae gan ymddiriedolwyr 6 phrif ddyletswydd, sef:
- Gwneud yn siŵr bod eu helusen yn cyflawni ei ddibenion er budd cyhoeddus
  - Cydymffurfio â dogfen lywodraethol eu helusen a'r gyfraith
  - Gweithredu er lles gorau eu helusen
  - Sicrhau bod eu helusen yn atebol
  - Rheoli adnoddau eu helusen mewn modd cyfrifol
  - Gweithredu gyda gofal a sgil rhesymol
- XII. Mae'r swyddogaeth ymddiriedolwr yn golygu fod gan y Cyngor, o weithredu trwy'r Cabinet, ddwy rôl ar wahân i'w cyflawni. Fel ymddiriedolwr mae gan y Cyngor ddyletswyddau ynglŷn a rheoli yr Elusen. Fodd bynnag mae hyn ar wahân oddi wrth swyddogaeth y Cyngor fel Awdurdod Lleol.
- XIII. Mae'r adroddiad yma'n cynrychioli cais am arian ar ran yr elusen at Gyngor Gwynedd fel Awdurdod Lleol. Felly, mae rhaid i'r Cabinet ystyried hyn yn ôl ei amgylchiadau a blaenoriaethau ariannol cyfan. Nid yw ei statws fel ymddiriedolwr yr elusen yn golygu fod unrhyw ofyn ar y Cyngor i fynd i'w adnoddau ei hyn i'w gefnogi.
- XIV. Beth bynnag fo penderfyniad y Cabinet am y cais hwn am adnoddau, bydd gofyn wedyn cynnal cyfarfod pellach fel ymddiriedolwr i ystyried unrhyw gamau fydd eu hangen mewn ymateb. Yn y cyfarfod hwnnw bydd y Cabinet yn gweithredu fel ymddiriedolwr a bydd yr ystyriaethau cyfreithiol a chyfrifoldebau sydd yn perthyn i hyn yn rhai ymddiriedolwr yn hytrach na'g Awdurdod Lleol.

### **Diweddariad**

- XV. Trwy nawdd y Gronfa Dreftadaeth, comisiynwyd Dr Kevin Mason & Associates i gynnal adolygiad o opsiynau ar gyfer dyfodol Amgueddfa Lloyd George.
- XVI. Nid creu achos busnes ar gyfer y dyfodol oedd nod y comisiwn, ond archwilio opsiynau i'w symud ymlaen trwy nawdd pellach y Gronfa Dreftadaeth yn y dyfodol.
- XVII. Ar hyn o bryd mae gwaith ymchwil pellach yn cael ei weithredu arno gan Adrannau'r Cyngor ar ran yr Ymddiriedolaeth er mwyn ystyried yr opsiynau sydd wedi eu hamlygu.
- XVIII. Ni fydd unrhyw fodel wedi ei gytuno arno er mwyn gweithredu o 1 Ebrill 2020 ac felly bydd angen amser pellach ar yr Ymddiriedolaeth i ystyried y ffordd ymlaen.
- XIX. Gwneir cais felly i'r Cabinet gan Ymddiriedolwyr Elusen Amgueddfa Lloyd



George am £27,000 am gyfnod pontio er mwyn asesu ymhellach yr opsiynau a'r goblygiadau cyllidol a chyfreithiol o'u gweithredu.

#### **4 RHESYMEG A CHYFIAWNHAD DROS ARGYMELL Y PENDERFYNIAD**

O ystyried yr ymchwil a'r gwaith sydd wedi eu gweithredu dros y 3 mlynedd ers i'r Cyngor benderfynu peidio cefnogi Amgueddfa Lloyd George yn ariannol, mae angen amser pellach i graffu opsiynau a'u goblygiadau yn ariannol ac yn gyllidol.

Gan y bydd cyfraniad y Trysorlys yn dod i ben 31 Mawrth 2020, cyflwynir cais i'r Cabinet am gyfraniad adnoddau pontio dros dro o £27,000 yn 2020-2021 tuag at elusen Amgueddfa Lloyd George.

#### **5 CAMAU NESAF AC AMSERLEN**

Os cytunir i roi cyfraniad dros dro o £27,000 i elusen Amgueddfa Lloyd George bydd hyn yn caniatáu mwy o amser i'r Ymddiriedolwyr ystyried y modelau gorau ar gyfer y dyfodol.

Bwriedir datblygu'r opsiynau ymhellach a chytno ar y model ffafredig i symud ymlaen mewn cyfarfod o'r Ymddiriedolwyr yn y dyfodol.

#### **6 UNRHYW YMGYNGHORIADAU A GYNHALIWYD CYN ARGYMELL Y PENDERFYNIAD**

##### **Barn y Swyddog Monitro Statudol**

*"Fel sydd wedi ei nodi yng nghorff yr adroddiad, mae'r penderfyniad a geisir yn ymwneud a chais am arian ar ran yr elusen at Gyngor Gwynedd fel Awdurdod Lleol. Mae ystyriaeth a phenderfyniad y Cabinet felly i'w wneud yn ei rôl fel Awdurdod Lleol ac nid ymddiriedolwr. Gallaf gadarnhau fod y Gwasanaeth Cyfreithiol wedi rhoi mewnbwn i'r adroddiad ac felly nid oes dim sylwadau pellach o ochr priodoldeb."*

##### **Barn y Swyddog Cyllid Statudol**

*"Mae yna fwlch ariannol parhaol o £27,000 yn wynebu'r Amgueddfa yn 2020-21 gan fod grant Llywodraeth Prydain am 3 mlynedd, hyd at 31 Mawrth 2020, yn dod i ben. Bydd y bwlch yn parhau hyd nes y bydd yr Adran Economi a Chymuned yn datblygu model newydd ar gyfer redeg y safle.*

*Mater i'r Cabinet, yn ei rôl fel ceidwad cyllideb y Cyngor, yw penderfynu rhyddhau £27,000 i redeg yr amgueddfa ai peidio. Dan yr amgylchiadau, credaf fod y penderfyniad a geisir yn un rhesymol ond os rhyddheir yr arian, disgwyliaf y bydd amodau yn cael eu gosod, gan fod angen rhoi cynllun newydd yn ei le i gwrdd â'r bwlch ariannol mewn blynyddoedd dilynol."*

##### **Barn yr Aelod Lleol**

*Dim yn fater lleol.*

## CABINET CYNGOR GWYNEDD



### Adroddiad i gyfarfod y Cabinet

|                            |   |
|----------------------------|---|
| <b>Dyddiad y cyfarfod:</b> | <b>17 Rhagfyr 2019</b>                              |
| <b>Adroddiad gan:</b>      | <b>Cynghorydd Ioan Thomas, Aelod Cabinet Cyllid</b> |
| <b>Swyddog Cyswllt :</b>   | <b>Dafydd Edwards, Pennaeth Cyllid</b>              |
| <b>Teitl yr Eitem:</b>     | <b>Cynigion arbedion a chyllideb y Cyngor</b>       |

### Penderfyniad a geisir

Penderfynu ar opsiynau y dylid eu hystyried o ran yr arbedion a adnabuwyd at ddibenion gosod cyllideb 2020/21.

### Cefndir

1. Ym mis Gorffennaf eleni bu i'r Cabinet ystyried adroddiad a oedd yn ceisio darogan y sefyllfa ariannol y byddwn yn ei wynebu yn 2020/21.
2. Fe nodwyd bryd hynny, oherwydd nad oedd y grant yr oeddem wedi bod yn ei dderbyn oddi wrth Lywodraeth Cymru dros y 12 mlynedd diwethaf wedi bod yn ddigonol i gwrdd â chwyddiant, a chan fod galwadau mewn amrywiol feysydd fel gofal oedolion a phlant yn cynyddu hefyd, roeddem wedi bod mewn cylch parhaus o orfod darganfod arbedion.
3. Oherwydd hynny tra byddai yna gyfleoedd cyfyngedig i geisio darganfod mwy o arbedion effeithlonrwydd roeddem bellach wedi cyrraedd sefyllfa lle y byddai unrhyw angen am arbedion o sylwedd yn debygol o olygu toriadau i wasanaethau.
4. Ar ben hynny, gan nad oeddwn yn gwybod beth fyddai'r cytundebau tâl fyddai'n cael ei gytuno ar gyfer y gweithlu nac ychwaith yn gwybod beth fyddai'r setliad grant gan y Llywodraeth ar gyfer 2020/21, nid oedd modd darogan gydag unrhyw hyder beth fyddai maint y bwloch ariannol y byddem yn ei wynebu yn 2020/21.

5. Yn sgil hyn oll, ar gyfer 2020/21 fe benderfynodd y Cabinet ar strategaeth o gynllunio i gwrdd â bwllch o £2m drwy rannu'r swm hwnnw ymysg yr holl adrannau (ac ysgolion), gan nodi mai cyfraniad at chwyddiant fyddai, a chan ddefnyddio balansau a/neu gynnydd uwch yn y Dreth Gyngor i gwrdd ag unrhyw fwllch uwchben hynny er mwyn rhoi amser i ni ddarganfod yr ateb parhaol.
6. Rhybuddiwyd y Cabinet bod hyn oll yn seiliedig ar fod yn optimistaidd ynglŷn â'r setliad grant y byddem yn ei dderbyn oddi wrth Lywodraeth Cymru, a phe byddai'r setliad yn dilyn yr un patrwm a'r blynyddoedd a fu, y gallasai'r bwllch fod llawer mwy na hynny.
7. Mae'r holl adrannau bellach wedi adrodd ar eu cynigion i'r pwyllgorau craffu ac fe'u nodir yn Atodiad 1.

## **Y Cynigion**

8. Mae'r Pwyllgorau Craffu perthnasol wedi herio'r cynigion a gyflwynwyd gyda golwg ar sefydlu ai'r rhai a restrir yw'r rhai gyda'r ardrawiad lleiaf ar drigolion yn y meysydd unigol.
9. Yn gyffredinol, roedd y pwyllgorau yn gytûn mai dyna oedd wedi cael ei sefydlu ond gyda'r eithriadau canlynol.
10. Penderfynodd y Pwyllgor Craffu Gofal dderbyn yr adroddiadau ar gynigion yr Adran Plant a Chefnogi Teuluoedd a'r Adran Oedolion, Iechyd a Llesiant ond gan ofyn i'r Cabinet ystyried y pryder oedd gan nifer o aelodau y byddai'r toriad o £30,000 i Cymorth i Ferched yn arwain at fwy o gostau i'r Cyngor yn y pen draw a phwysleisiwyd pwysigrwydd gwneud asesiad llawn o'r ardrawiad posib ar y Cyngor.
11. Roedd yna hefyd bryderon gan y Pwyllgor am ardrawiad y cynigion i dorri yn y meysydd iechyd meddwl a gwasanaethau gofalmwyr. Awgrymwyd y dylid gofyn i'r Adran edrych am ragor o doriadau yn y ddau faes lle byddai lleihad yn cael ardrawiad llai, sef cytundebau 3ydd sector neu'r gwasanaethau i bobl hŷn.
12. Cafodd y Pwyllgor Craffu Addysg ac Economi drafferthion wrth drafod cynigion yr Adran Addysg i'r graddau na fu modd i'r Pwyllgor ddod i unrhyw gasgliad – dim ond nodi'r adroddiad ar gynigion yr Adran Addysg ac Ysgolion i gwrdd â'u cyfran o'r arbedion perthnasol wnaethant, gan ofyn i'w sylwadau cryf gael eu cyfleu i'r Cabinet. Mae'n debyg mai'r sylwadau hynny oedd nad oeddent yn gyfforddus trafod unrhyw gynigion i leihau ar y gyllideb Addysg.
13. At ddibenion medru dod i gasgliad cychwynnol, mae'r Prif Weithredwr wedi taro golwg dros y cynigion yn sgil sylwadau'r pwyllgorau craffu ac wedi eu rhannu fel ganlyn:-

| <b>Cynigion</b>  | <b>Cyfanswm<br/>£</b> |
|--|-----------------------|
| Cynigion sydd i weld yn "effeithlonrwydd" ac na ddylent gael effaith o gwbl ar drigolion. (Popeth heblaw'r rhai a enwir isod).   | 1,062,320             |
| Cynigion Adrannau Plant a Theuluoedd a Datblygu'r economi a Chymuned sy'n ymwneud a gwasanaethau dewisol eu natur sydd am gael rhywfaint o ardrawiad ar bobl Gwynedd (Cynigion a nodir mewn llwyd yn erbyn yr adrannau hynny yn Atodiad 1)                                   | 31,000                |
| Cynnig o fewn maes Addysg i leihau'r gyllideb ADY ganolog yn sgil lleihad mewn gwariant ar Gynlluniau Datblygu Unigol/ Datganiadau (Wedio ei nodi mewn llwyd yn Atodiad 1 : * £110,000 eisoes yn cael ei ddefnyddio i gyfarch bwlch mewn cynllun arbedion nad yw'n gwireddu) | 112,530               |
| Cynigion o fewn maes Oedolion sydd am gael ardrawiad o sylwedd ar wasanaethau rheng flaen (Cynigion a nodwyd mewn llwyd ar daflen Oedolion yn Atodiad 1).  | 331,000               |
| Lleihau dyraniad cyllidebau cyffredinol ysgolion.(Nodwyd mewn llwyd yn Atodiad 1)  | 463,900               |
| <b>Cyfanswm</b>  | <b>2,000,750</b>      |

14. Ni fydd y Llywodraeth yn cyhoeddi'r setliad amodol ar gyfer Llywodraeth Leol tan 16 Rhagfyr ac felly heb y wybodaeth hwnnw ni fyddwn yn gwybod maint unrhyw fwlch tebygol nac felly a fydd angen y swm uchod arnom neu hyd yn oed mwy.
15. Y darogan ar hyn o bryd yw y bydd y setliad yn well na welwyd mewn blynyddoedd blaenorol (ac yn agos at y sefyllfa optimistaidd y bu i mi ddarogan yng Ngorffennaf) ond mae'n amheus a fydd yn ddigonol i gwrdd â'r cynnydd yn ein costau ar gyfer 2020/21.
16. Bwriadaf adrodd ar lafar i'r Cabinet ar ganlyniad y setliad amodol fydd yn cael ei gyhoeddi gan y Llywodraeth ar 16 Rhagfyr a'r bwlch ariannol tybiedig fydd yn deillio o hynny er mwyn i'r Cabinet ystyried i ba raddau y bydd angen yr arbedion uchod.
17. Bydd hyn yn caniatáu i'r Cabinet ystyried y dewisiadau sy'n agored i'r Cyngor wrth sefydlu cyllideb 2020/21, fydd yn ei dro, yn fy ngalluogi i drafod y dewisiadau hynny gyda thrwch yr aelodau drwy gyfrwng y seminarau arferol fydd yn cael eu cynnal gennyf yn Ionawr cyn cyflwyno adroddiad cyflawn i'r Cabinet ar y gyllideb yn Chwefror 2020.

18. Wrth barhau i ddatblygu cynigion ar gyfer yr adroddiad hwnnw byddaf hefyd yn ymgorffori manylion canlyniadau prosesau ymgynghorol perthnasol, asesiadau ardrawiadau cydraddoldeb a dyletswyddau'r Cyngor dan Ddeddf Llesiant Cenedlaethau'r Dyfodol (Cymru) 2015.

---

## **Sylwadau'r Swyddogion Statudol**

### **Swyddog Monitro**

Fe amlygir yn yr adroddiad mae cam cyntaf ar gyfer paratoi Cyllideb 2019-20 sydd gerbron. Mae cyhoeddiad y setliad ar yr 16eg o Ragfyr yn golygu na fydd y wybodaeth allweddol ond ar gael yn hwyr y dydd a bydd angen diweddariad anorfod i'r adroddiad. Tynnaf sylw penodol at y prosesau ymgynghorol a manylu pellach fydd yn deillio o benderfyniad y Cabinet er adeiladu y darlun cyflawn ar gyfer sefydlu'r gyllideb.

### **Pennaeth Cyllid**

Awdur yr adroddiad

**Rhestr Cynigion Arbedion yr Adran Plant a Chefnogi Teuluoedd**

| <b>Swm<br/>£</b>   | <b>Pennawd Cyllideb a Chynigion</b>   | <b>Effaith ar Drigolion</b>   |
|--------------------|---|---|
| £53,000            | Amrywiol - addasu cyfraddau chwyddiant  | Dim effaith ar drigolion  |
| £30,000            | Staffio - dileu swydd yn y Gwasanaeth Cyfiawnder Ieuenctid                                  | Dim effaith ar drigolion. Mae'r Gwasanaeth yn ddiweddar wedi mynd drwy broses ail strwythuro dyletswyddau. Roedd swydd yn wag yn y gwasanaeth ac roedd modd ail ddyrannu'r gwaith ar draws y timau heb ardrawiad negyddol ar ddarparu gwasanaethau uniongyrchol i bobl ifanc a'u teuluoedd. |
| £30,000<br>Tud. 22 | Cyfraniad - Gwasanaethau a Chyflenwadau - toriad rhannol yn y cyfraniad i Cymorth i Ferched | Gwynedd yw un o'r awdurdodau prin sydd yn parhau i gyfrannu cyllideb craidd gwasanaeth i Cymorth i Ferched (£54,000). Nid yw yn ofyn statudol. Golyga hyn lai o wasanaeth 'outreach' i blant a phobl ifanc sydd yn byw mewn sefyllfa o, neu wedi profi trais yn y cartref.                  |
| <b>£113,000</b>    | <b>Cyfanswm</b>   |   |

**Rhestr Cynigion Arbedion yr Adran Oedolion, Iechyd a Llesiant**

| <b>Swm<br/>£</b>                            | <b>Pennawd Cyllideb a Chynigion</b>   | <b>Effaith ar Drigolion</b>  |
|---|---|--|
| <p>£43,850</p> <p>£7,550</p> <p>£16,660</p> | <p>Ildio Chwyddiant -</p> <ul style="list-style-type: none"> <li>i. ildio chwyddiant (CPI tua 1.5%) ar gyllidebau amrywiol ond eithrio cyllidebau ar gyfer comisiynu gwasanaethau 3ydd Sector lle mae costau staffio.</li> <li>ii. ildio chwyddiant (CPI tua 1.5%) comisiynu 3ydd Sector lle mae costau staffio</li> <li>iii. ildio chwyddiant contractau mudiadau 3ydd sector</li> </ul> | <p>Byddai hyn yn rhoi elfen o bwysau ychwanegol ar ystod eang o gyllidebau ond oherwydd eu natur ni ddylai hynny'n cael effaith sylweddol ar drigolion. Gallai yr elfennau sydd â chostau staffio gael rhyw gymaint o effaith ar raglenni lle mae'r 3ydd sector yn cefnogi gwaith yn y gymuned.</p>  |
| <p>£39,850</p> <p>Tud. 23</p>               | <p>Cyllidebau sydd yn tanwario'n flynyddol - mae nifer fechan o gyllidebau o fewn yr Adran yn tanwario o flwyddyn i flwyddyn. Yn hytrach na defnyddio'r arian i gynorthwyo gyda chyllidebau sydd yn gorwario yn flynyddol, cynigir bod y symiau yn cael eu cynaeafu fel arbediad</p>  | <p>Er na fyddai cynaeafu yr arian yn cael effaith ar y penawdau cyllideb dan sylw mae'n bosib y byddai'r gwasanaethau sydd yn cael eu cynorthwyo o flwyddyn i flwyddyn yn cael eu rhoi dan fwy o bwysau gyda risg uwch o orwariant o 2020/21 ymlaen. Byddai unrhyw effaith ar drigolion yn dibynnu ar lwyddiant i reoli galw a gwariant yn y cyllidebau hynny.</p> |

|  |  |   |
|--|--|---|
| <p style="text-align: center;">Tud. 24</p> | <p>£150,000</p> <p>Cytundebau 3ydd Sector - ar draws y maes Oedolion mae holl gytundebau'r 3ydd Sector gyfwerth ag oddeutu £800,000. Mae hyn yn ariannu ystod eang o wasanaethau ataliol eu natur yn ogystal â gwasanaethau sy'n ddyletswydd statudol i'w darparu megis cymorth i'r deillion a'r byddar a gwasanaethau adfocatiaeth.</p> <p>Mae gwaith eisoes ar y gweill i adolygu cytundebau'r 3ydd sector er mwyn sicrhau eu bod yn ymateb i anghenion ein trigolion ac yn benodol hefyd o ran llenwi'r bylchau ar lefel lleol fyddai'n helpu pobl i gyflawni beth sydd yn bwysig iddynt. Mae'r adolygiad yn cychwyn gyda tudalen lân yn hytrach na newid ac addasu'r cytundebau cyfredol. Byddai'r cam hwn yn golygu adolygu'r holl gytundebau a chomisiynu gwerth £150,000 yn llai.</p> <p>Mewn egwyddor fe ellid cynyddu maint y toriad i gyrraedd y targed arbedion a thrwy hynny gwarchod gwasanaethau eraill.</p> | <p>Bydd adolygu'r cytundebau a sicrhau eu bod yn ymateb i anghenion ein trigolion mewn modd ataliol yn cyfrannu'n sylweddol at ein gallu i helpu pobl helpu eu hunain o fewn eu cymunedau a thrwy hynny rheoli'r galw. Byddai gweithredu'r cynllun hwn yn lleihau ein gallu i fod yn gwneud hyn ac yn golygu y bydd llai o opsiynau ataliol ar gael i unigolion yn eu cymunedau. Rhagwelir hefyd y bydd cynnydd yn y pwysau a'r ddibyniaeth ar ein timau rheng flaen a'r Gwasanaeth gwybodaeth, Cyngor a Chymorth (IAA) fyddai yn golygu na fydd gan y timau'r capasiti angenrheidiol i dreulio amser gydag unigolion a theuluoedd.</p> <p>Mae'n debyg y gallai torri'r gyllideb yma arwain at gyhuddiadau o geisio hyrwyddo y 3ydd Sector yn yr ymdrech i gryfhau gwydnwch cymunedol ar un llaw a thorri y gefnogaeth ariannol a roir iddynt ar y llall.</p> |
| <p>£21,000</p>                             | <p>Gweithwyr Cefnogol Iechyd Meddwl –</p> <p>i. Torri un swydd Gweithiwr Cefnogol</p>  | <p>Ni fydd modd cefnogi unigolion i'r un graddau i weithio ar eu cynlluniau gofal er mwyn gweithio ar adferiad. Byddai hyn yn gwanhau cyfraniad Gwynedd i gyflawni amcanion y Strategaeth Iechyd Meddwl Rhanbarthol sydd wedi ei mabwysiadu gan y Cyngor. Mae perygl hefyd na ellir cau achosion yn amserol oherwydd bod rhestr aros am wasanaethau.</p>  |
| <p>£21,000</p>                             | <p>ii. Torri ail swydd Gweithiwr Cefnogol</p>  |   |



**ATODIAD 1**

|                     |   |  |
|---------------------|---|--|
| £49,360             | <p>Cefnogaeth Busnes - ail strwythuro y Gwasanaeth Busnes gan leihau'r gefnogaeth a roir i'r timau adnoddau cymunedol integredig.</p> <p>Addasu a lleihau ymhellach y gefnogaeth fusnes a roddir i dimau rheng flaen yr Adrannau Oedolion a Phlant.</p> | <p>Mae'r timau yma eisoes wedi eu lleihau yn y cylch toriadau diwethaf. Rhagwelir y byddai y cynllun hwn yn arwain at ostyngiad sylweddol mewn perfformiad ar draws y Gwasanaeth Busnes o ran arbenigedd, llwyth gwaith ac arweiniad a sgil effaith hynny fyddai effaith negyddol ar allu'r Adrannau Oedolion a Phlant i fod yn cyflawni eu pwrpas. Byddai hynny, ynghyd a'r angen i neilltuo cyfran o amser staff maes i ymgymryd â dyletswyddau gweinyddol yn cael effaith ar groes-doriad eang o unigolion a theuluoedd sy'n cael cefnogaeth.</p> |
| £19,000             | <p>Gwasanaethau Gofalwyr - lleihau'r gyllideb ar gyfer cefnogi gofalwyr yn cynnwys rhai cynlluniau ysbaid.</p>  | <p>Gallai hyn filwrio yn erbyn yr ymdrech i gadw pobl adref yn cael eu cefnogi gan eu teuluoedd a'u cymuned ac o bosib felly yn arwain at risg costau gofal yn cynyddu ar gyllidebau eraill.</p>   |
| £120,000<br>Tud. 25 | <p>Gwasanaethau Pobl Hyn, Anableddau Dysgu ac Iechyd Meddwl - lleihau cyfleon gofal ysbaid a gofal dydd ar draws y gwasanaethau ond yn bennaf yn y Gwasanaeth Anabledd Dysgu</p>  | <p>Tebygol o gynyddu pwysau ar ofalwyr a theuluoedd sydd yn gofalu am oedolion gydag anghenion gofal ac ymddygiad cymhleth a dwys. Gallai pwysau a straen ar ofalwyr bregus gynyddu ynghyd a'r angen am leoliadau hir dymor ac efallai all-sirol.</p>  |
| <b>£488,270</b>     | <b>Cyfanswm</b>   |  |

**Rhestr Cynigion Arbedion yr Adran Tai ac Eiddo**

| <b>Swm<br/>£</b>  | <b>Pennawd Cyllideb a Chynigion</b>  | <b>Effaith ar Drigolion</b>  |
|---|--|--|
| <p>£35,000</p> <p style="writing-mode: vertical-rl; transform: rotate(180deg);">Tud. 26</p> | <p>Cynnal a Chadw Adeiladau - mewnnoli'r gwaith statudol o archwilio systemau dŵr yn holl adeiladau'r Cyngor i amddiffyn defnyddwyr rhag Clefyd y Llengfilwyr.</p> | <p>Dim. Mae hwn yn arbediad effeithlonrwydd a fydd yn golygu y bydd y gwaith yn dal i gael ei gwblhau ond mewn ffordd ratach.</p> <p>Mae contractwyr allanol arbenigol yn gwneud y gwaith ar hyn o bryd. Rydym wedi bod yn meithrin yr arbenigedd hwn yn fewnol yn ddiweddar ac, nawr, trwy benodi dau swyddog ychwanegol, gallwn wneud y gwaith hwn ein hunain am gost is na thalu cwmni preifat i'w wneud ar ein rhan.</p> <p>Bydd hyn hefyd yn golygu y gallwn warantu gwasanaeth cyfrwng Cymraeg o hyn ymlaen - nid yw hyn bob amser yn wir wrth ddefnyddio contractwyr allanol.</p> |
| <p>£25,000</p>  | <p>Cynnal a Chadw Adeiladau - mewnnoli gwaith cynnal a chadw trydanol yn adeiladau'r Cyngor.</p>   | <p>Dim. Mae hwn yn arbediad effeithlonrwydd a fydd yn golygu y bydd y gwaith yn dal i gael ei gwblhau ond mewn ffordd ratach.</p> <p>Yn draddodiadol, mae'r Cyngor wedi bod yn penodi contractwyr allanol i gwblhau ei holl waith cynnal a chadw adeiladau. Yn gyffredinol, mae hyn yn gweithio'n effeithiol ond mae problemau parhaus wrth geisio gwneud gwaith ar raddfa fach, sy'n werth ychydig gannoedd o bunnoedd ar y tro. Roedd yr amser arwain i mewn yn hir i gwsmeriaid a'r gost yn uwch na'r hyn sy'n dderbyniol.</p>  |

**ATODIAD 1**

|                |                 |  |
|----------------|-----------------|--|
|                |                 | <p>Dros y ddwy flynedd ddiwethaf, rydym wedi penodi ein seiri a'n plymwyr ein hunain i wneud y math hwn o waith, ac mae hyn wedi caniatáu inni leihau'r amser arwain i'n cwsmeriaid ac wedi caniatáu inni sicrhau ein bod yn cael gwell gwerth am arian. Rydym wedi creu achos busnes sy'n dangos y gellid gwireddu arbedion pellach trwy gyflogi dau drydanwr ein hunain.</p> <p>Bydd hyn hefyd yn golygu y gallwn warantu gwasanaeth cyfrwng Cymraeg o hyn ymlaen - nid yw hyn bob amser yn wir wrth ddefnyddio contractwyr allanol.</p> |
| <b>£60,000</b> | <b>Cyfanswm</b> |  |

**Rhestr Cynigion Arbedion yr Adran Addysg ac Ysgolion**

| Swm<br>£        | Pennawd Cyllideb a Chynigion  | Effaith ar Drigolion   |
|-----------------|---|--|
| <b>Ysgolion</b> |   |  |
| £31,620         | Lwfans y pen - peidio ychwanegu chwyddiant yn llawn   | Lleihad cymharol fychan yn yr adnoddau addysgol fydd ar gael i ddisgyblion a thrwy hynny angen i'r ysgolion fod yn fwy effeithlon gyda defnydd o'u hadnoddau.  |
| £112,530        | <p>Tud. 28</p> <p>'Integreiddio - Cynllun Datblygu Unigol (CDU)/Datganiadau' - ymhellach i'r rhagrybudd a ddarparwyd i Ysgolion gyda'u rhagolygon ariannol tair blynedd yn Nhachwedd 2018, dileuwyd y pennawd 'Integreiddio - Arall' o'r dyraniad cyllidol ysgolion ar gyfer 2019/20. Y rheswm dros ddileu'r pennawd oedd ar gyfer ariannu parhad o'r gorwariant welwyd yn ddiweddar ym maes 'Integreiddio - Cynllun Datblygu Unigol (CDU)/Datganiadau'. Gyda'r ystadegau diweddaraf yn awgrymu bod gorwariant CDU/Datganiadau yn llai na'r hyn a ragwelwyd gellid trosglwyddo'r rhan o'r gyllideb sy'n rhydd i gyfrannu at darged arbedion ysgolion.</p> | Mae'r ysgolion eisoes wedi gorfod ymdopi â cholli'r swm o'u dyraniad yn 2019/20; effaith hynny oedd lleihau'r cyllid roedd yr ysgol yn arfer ei dderbyn ar gyfer cefnogi disgyblion gydag anghenion dysgu ychwanegol sydd ddim yn destun CDU/Datganiad. Golyga hyn lai o gymorth i'r disgyblion ar lefel Gweithredu Ysgol a Gweithredu Ysgol a mwy (h.y. y ddarpariaeth mae Ysgol yn ei drefnu ar gyfer disgyblion). |
| £463,900        | Fformiwla dyrannu - mae gweddill targed arbedion ysgolion i'w ariannu trwy gynyddu'r 'Gymhareb Disgybl Athro' yn y fformiwla dyrannu. Rhannwyd y swm ar sail oedran disgyblion cynradd 3-10 ac oedran disgyblion uwchradd 11-15 yn unol â'r pwysiad a roddir i oedrannau disgyblion yn y fformiwla dyrannu.   | Bydd y gweithrediad yma yn arwain at leihau nifer athrawon a/neu leihau nifer staff ategol, a gall hynny gael ardrawiad ar safonau addysgol.   |
| <b>£608,050</b> | <b>Is-gyfanswm</b>  |  |

**ATODIAD 1**

| <b>Adran Addysg</b> |   |   |
|---------------------|---|---|
| £17,630             | Amrywiol - peidio ychwanegu chwyddiant yn llawn ar adnoddau nad ydynt yn staff.   | Dim effaith ar drigolion ar y sail y bydd swyddogion yn ymdopi gyda'r arbediad trwy fod yn fwy effeithlon gyda defnydd o adnoddau.              |
| £55,900             | Lleihad côst cytundeb blynyddol CBAC - mae'r lleihad yn y gôst eisoes wedi'i gyflawni trwy gyfuniad o ymdrechion ar y cyd rhwng Cyd Bwyllgor Addysg Cymru, Cymdeithas Llywodraeth Leol Cymru a Chymdeithas Cyfarwyddwyr Addysg Cymru i ddarganfod arbedion ariannol effeithlonrwydd.  | Dim effaith ar drigolion.   |
| £46,500<br>Tud. 29  | Lleihau'r gronfa datblygu - mae gan yr Adran Addysg gronfa ddatblygu (cymharol fechan) gwerth £89,710, cyn gweithredu'r arbediad yma. Mae'r gronfa yn galluogi'r Adran i fuddsoddi mewn blaenoriaethau un tro yn amserol ac sydd y tu allan i Gynllun y Cyngor. Yn dilyn asesiad o gyllideb yr Adran Addysg ac ymarferiad blaenoriaethu, y consensws yw y gellid lleihau'r gronfa ddatblygu. Er hynny, pwysleisir nad fan hyn y byddwn yn troi ato os bydd angen darganfod arbedion pellach yn y dyfodol. | Lleihau gallu'r Adran Addysg i gyllido rhai blaenoriaethau y tu allan i Gynllun y Cyngor, allai arwain at effaith cymharol fychan ar drigolion. |
| <b>£120,030</b>     | <b>Is-gyfanswm</b>  |   |
| <b>£728,080</b>     | <b>Cyfanswm</b>   |   |

**Rhestr Cynigion Arbedion yr Adran Economi a Chymuned**

| <b>Pennawd<br/>£</b> | <b>Pennawd Cyllideb a Chynigion</b>  | <b>Effaith ar Drigolion</b>   |
|----------------------|--|---|
| £17,530              | Peidio ychwanegu chwyddiant yn llawn neu yn rhannol ar benawdau gellir eu rheoli – penawdau cyflenwadau a gwasanaethau yn bennaf   | Arbedion ymylol ar benawdau y gellir eu rheoli – nid oes disgwyl i'r arbedion yma gael effaith ar drigolion Gwynedd   |
| £8,290               | Peidio ychwanegu chwyddiant yn llawn neu yn rhannol ar gyllidebau sydd yn cyfrannu at gronfeydd adnewyddu. Cronfeydd Morwrol a Hamdden yn benodol  | Yn golygu lleihad yn y buddsoddiad i adnewyddu offer yn y dyfodol all effeithio maes o law ar ansawdd y gwasanaeth a'r targed incwm.  |
| £1,920               | Peidio ychwanegu chwyddiant ar bennawd Grantiau Celfyddydau  | Yn golygu lleihad yn y grant y gellir ei ddsrannu i bartneriaid yn y dyfodol i hyrwyddo'r celfyddydau   |
| £12,820              | Diddymu cyllideb wrth gefn Gwasanaeth Hamdden. Wrth drosglwyddo rheolaeth gwasanaeth hamdden i Cwmni Byw'n Iach 1/4/19 sefydlwyd cyllideb ar gyfer gwariant annisgwyl sydd tu allan i reolaeth yr Adran. E.e. eleni mae gwaith cynnal a chadw brys yn Canolfan Glaslyn yn sgil dŵr yn gollwng o bibell ddŵr wedi golygu cost uwch na'r disgwyl ar y gyllideb "prynu dŵr" | Dim effaith uniongyrchol ar drigolion ond mae'r cynnig hwn yn golygu nad oes ffynhonnell gan yr Adran i ariannu materion annisgwyl heb reolaeth arnynt fydd yn arwain at orwariant. |
| £2,650               | Arbedion y Gwasanaeth Archifau – trwy ddefnyddio dulliau digidol i atgynhyrchu lluniau a hyrwyddo digwyddiadau   | Arbedion effeithlonrwydd felly dim effaith ar drigolion Gwynedd   |

Tud. 30

**ATODIAD 1**

|        |   |   |
|--------|---|---|
| £7,200 | Arbedion trwy ddiddymu swydd Cydlynnydd Digidol Gwasanaeth Llyfrgelloedd. Mae'r swydd yn wag ac yn sgil adolygiad Ffordd Gwynedd mae'r gwasanaeth wedi ailystyried ei flaenoriaethau ac yn cynnig diddymu rhan o'r swydd fel toriad heb effaith uniongyrchol ar y maes darpariaeth digidol  | Arbedion effeithlonwydd felly dim effaith ar drigolion Gwynedd  |
| £1,000 | Arbedion ar y gyllideb "Celf Cymunedol"   | Lleihad yn y gweithgareddau celfyddydol a drefnir ar gyfer trigolion Gwynedd Rhain yn benodol yn weithgareddau sydd yn targedu anghenion o ran iechyd, lles a dysgu |
| £4,000 | Arbedion yn Parc Padarn yn deillio trwy ail-strwythuro trefniadau staffio a wnaed yn dilyn targed arbedion effeithlonwydd ac ymddeoliad cynnar Rheolwr y Parc nôl yn 2014/15  | Arbedion effeithlonwydd felly dim effaith ar drigolion Gwynedd  |
| £500   | Arbedion Rheolaeth yr Adran – peidio prynu papurau newydd dyddiol   | Arbedion effeithlonwydd felly dim effaith ar drigolion Gwynedd  |
| £2,000 | Arbedion prydles Stad y Goron yn y Gwasanaeth Morwrol. Mae'r Cyngor yn ymrwymedig i gytundeb "composite lease" gyda Stad y Goron ar gyfer arfordir Gwynedd. Mae trafodaethau wedi cychwyn i addasu prydles yr Hafan i fod yn seiliedig ar drosiant cyfredol yn hytrach na throsiant hanesyddol. Mae'r cytundeb presennol yn ymrwmo y Cyngor i wariant o £144,990 yn yr Hafan, Pwllheli. Mae'r gyllideb bresennol yn £153,200 ond nid oes gwybodaeth eto am beth fydd yn ddyledus i'r dyfodol. Fodd bynnag rhagwelir fod digon o sgôp i roi £2,000 i fyny fel arbedion | Arbedion effeithlonwydd felly dim effaith ar drigolion Gwynedd  |

Tud.  
31

**ATODIAD 1**

|                |   |  |
|----------------|---|--|
| £6,000         | Cwtogi gwariant ar nifer o benawdau tîm cefnogi busnes gan gynnwys costau swyddfa, marchnata, rhwydweithio, tanysgrifiadau, ayb.                                | Bydd rhan o'r toriad yn arbediad effeithiolrwydd drwy newid strwythur a chyfuno unedau gwasanaeth, ond bydd elfen o'r toriad yn lleihau gallu'r Gwasanaeth i ymgysylltu gyda busnesau drwy leihau nifer ymgyrchoedd marchnata a rhwydweithio |
| £3,000         | Cwtogi'r gwariant ar nifer o benawdau'r Gwasanaeth Twristiaeth, Marchnata a Digwyddiadau yn bennaf cyllidebau penodol ar gyfer marchnata a digwyddiadau allanol | Bydd lleihad yn y gefnogaeth sydd ar gael i fusnesau lleol gyda llai o ymgyrchoedd marchnata a sesiynau i ymgysylltu gyda'r sector dwristiaeth   |
| <b>£66,910</b> | <b>Cyfanswm</b>   |  |



**Rhestr Cynigion Arbedion yr Adran Cefnogaeth Gorfforaethol**

| <b>Swm<br/>£</b> | <b>Pennawd Cyllideb a Chynigion</b>  | <b>Effaith ar Drigolion</b>   |
|------------------|--|---|
| £16,140          | Peidio rhoi chwyddiant ar gyllidebau deunyddiau a chyflenwadau o fewn yr Adran.                            | Dim - o ystyried cynigion eraill i dorri ar gyllidebau deunyddiau a chyflenwadau, ni ystyrir peidio rhoi chwyddiant ar y cyllidebau hyn yn 2020/21 yn gam a fyddai'n effeithio ar allu'r Adran i gyflawni ei swyddogaeth.   |
| £7,200           | Gwaredu'r angen am drwydded NDL.   | Dim - yn bresennol, defnyddir meddalwedd NDL ar gyfer trosglwyddo gwybodaeth o'r Gwasanaeth Cyswllt Cwsmer yn uniongyrchol i system APAS o fewn y Gwasanaeth Cynllunio. Mae newidiadau yn y modd y gweithredir oddi ar y 1af o Ebrill 2020 yn golygu na fydd angen buddsoddi yn y drwydded hon i'r dyfodol. |
| £24,000          | Lleihau amryw gyllidebau canolog ac o fewn y Gwasanaeth Cefnogi Busnes a'r Gwasanaeth Cefnogol yn benodol. | Dim - ceir cyfuniad yma o arbedion bychain yn deillio o ail-strwythuro blaenorol o fewn yr Adran, gostyngiad mewn gwariant ar argraffu dogfennau corfforaethol e.e. Cynllun y Cyngor, Adroddiad Perfformiad, yn ogystal â lleihau gwariant ar ddeunyddiau a chyflenwadau.                                   |
| £10,000          | Denu incwm ychwanegol o ffynonellau newydd.  | Dim - darparu gwasanaethau i sefydliad allanol o'r newydd.  |
| £4,000           | Lleihad gwariant ar gyflogau o fewn y Gwasanaeth Cyswllt Cwsmer.   | Dim - yr arbediad yma yn deillio o'r symud cynyddol i ddefnyddio darpariaeth hunanwasanaeth ochr yn ochr ag ail-strwythuro o fewn trefniadau rheoli'r Gwasanaeth Cyswllt Cwsmer yn ddiweddar.   |
| <b>£61,340</b>   | <b>Cyfanswm</b>  |   |

Tud. 33

**Rhestr Cynigion Arbedion yr Adran Gyllid**

| <b>Swm<br/>£</b> | <b>Pennawd Cyllideb a Chynigion</b>   | <b>Effaith ar Drigolion</b>  |
|------------------|---|--|
| £14,000          | Chwyddiant - Amrywiol - peidio ychwanegu chwyddiant am 2020/21 ar rai cyllidebau heblaw am staff.       | Dim effaith ar drigolion Gwynedd - gall yr Adran barhau i gyflawni ei swyddogaeth tra'n peidio rhoi chwyddiant ar rai penawdau cyllideb.                 |
| £14,000          | Cyfrifeg/Rheoli - denu incwm ychwanegol drwy gytundebau o'r newydd.                                     | Dim effaith ar drigolion Gwynedd - daw'r incwm o ddarparu gwasanaethau i sefydliad allanol o'r newydd.   |
| £11,000          | Technoleg Gwybodaeth - denu incwm ychwanegol, cyfuniad o gytundebau newydd a gweithgareddau ychwanegol. | Dim effaith ar drigolion Gwynedd - derbynni'r incwm gan gwsmer allanol am lefel uwch o ddarpariaeth.   |
| £12,000          | Trethi Annomestig - denu incwm ychwanegol o ffi gweinyddu cynllun Ardal Gwella Busnes (AGB).            | Dim effaith ar drigolion Gwynedd - mae'r incwm 'newydd' yma'n dod o gytundeb sydd bellach yn ddibynadwy.   |
| £7,930           | Moderneiddio - lleihau nifer o gyllidebau drwy weithredu ffyrdd newydd o weithio ar draws yr adran.     | Dim effaith ar drigolion Gwynedd - wrth ddefnyddio gwasanaethau ar-lein, rydym am wario llai ar bostio, rhybuddion statudol ac ar wasanaethau arbenigol. |
| <b>£58,930</b>   | <b>Cyfanswm</b>   |  |

Tud. 34

**Rhestr Cynigion Arbedion y Tîm Rheoli Corfforaethol a Chyfreithiol**

| <b>Swm<br/>£</b>  | <b>Cyllideb a Swm Chynigion</b>  | <b>Effaith ar Drigolion</b>   |
|-------------------|--|---|
| £5,000            | Hepgor chwyddiant ar rai penawdau cyllidebol y Tîm Arweinyddiaeth; Cyfreithiol; Cofrestru Etholwyr a'r Crwner. | Dim amlwg - dylid medru dygymod gyda'r cyllidebau dan sylw ar eu lefelau presennol.   |
| £3,000            | Tîm Arweinyddiaeth a Swyddog Monitro - Lleihau cyllideb postio, offer a dodrefn.                               | Dim - yn sgil symud i fwy o ddefnydd technoleg rydym yn gwario llai ar y gyllideb postio a gellir ei leihau'n sylweddol.  |
| £3,390            | Tîm Arweinyddiaeth - Lleihau cyllideb cynadleddau.   | Dim - yn sgil y bwriad i gadw un swydd Cyfarwyddwr yn wag bydd yna lai o allu i fynd i gyfarfodydd ar ran y Cyngor ac felly llai o wariant cefnogol yn gwneud hynny.  |
| Tud. 35<br>£2,500 | Cyfreithiol - Ffioedd Lexcel.  | Dim - bwriedir hepgor achrediad allanol Lexcel gyda threfniadau rheoli swyddfa yn parhau i gael eu cynnal yn unol â'r un egwyddorion.   |
| £2,910            | Cyfreithiol - Incwm.   | Dim - dros y blynyddoedd a fu, er mwyn cwrdd â thargedau incwm bu'r Uned Gyfreithiol yn gwneud gwaith allanol er mwyn denu incwm. Dengys lefelau presennol ein bod yn cynhyrchu mwy na ddisgwyliwyd yn wreiddiol. |
| <b>£16,800</b>    | <b>Cyfanswm</b>  |   |

**Rhestr Cynigion Arbedion yr Adran Amgylchedd**

| <b>Swm<br/>£</b>  | <b>Pennawd Cyllideb a Chynigion</b>                      | <b>Effaith ar Drigolion</b>   |
|-------------------|--|---|
| £9,580            | Gweithiau - rhewi chwyddiant.                            | Ni ragwelir effaith ar drigolion Gwynedd wrth rewi chwyddiant am un flwyddyn yn unig gan fod y swm eithaf bychain.  |
| £4,000            | Rheolaeth Adeiladu - ffioedd darparu cyngor ymlaen llaw. | Nid yw'r ffioedd yma'n cael eu gweithredu ar hyn o bryd, ond mae trefn debyg mewn bodolaeth yn y Gwasanaeth Cynllunio. Mae'r adborth gan y sawl sy'n derbyn y sylwadau yn gadarnhaol dros ben, gyda thrigolion yn teimlo eu bod yn cael cyngor llawer mwy defnyddiol a'i fod yn werth am arian. |
| Tud. 36<br>£5,000 | Lleihau cyllideb Hyfforddiant.                           | Ni ragwelir effaith sylweddol yma ar drigolion Gwynedd. Fe fydd angen i'r Adran fod yn fwy penodol ar ba hyfforddiant sydd wirioneddol ei angen i lenwi bylchau mewn gwybodaeth ac i fod yn cwrdd â gofynion newydd ynghyd a datblygu staff.  |
| £15,000           | Gwaith stryd - torri hanner swydd.                       | All fod dipyn o effaith o golli hanner swydd, ond rhagwelir bod posib lleihau'r effaith yn sylweddol drwy well ddefnydd o dechnoleg a chydweithio agosach gyda'r Adran Priffyrdd a Bwrdeistrefol.   |

**ATODIAD 1**

|                |   |   |
|----------------|---|---|
| £2,000         | Deunyddiau swyddfa.                         | Mae'r holl fesurau arbedion yma yn ymwneud a phrynu'n rhatach, prynu llai, neu beidio â phrynu o gwbl drwy wneud gwell defnydd o dechnoleg (e.e. defnyddio llai o bapur, argraffu llai). Mae'r adran mewn gwirionedd yn gor-gyflawni o dan y pennawd 'Rheolaeth Categori' yn eu rhestr arbedion Adrannol. Ni ragwelir effaith ar drigolion Gwynedd. |
| £8,000         | Argraffu/llungopio.                         |   |
| £5,000         | Gwasanaeth proffesiynol/technegol.          |   |
| £7,420         | Tanysgrifiadau.                             |   |
| £25,000        | Offer a chelfi.                             |   |
| £15,560        | Arbedion trwy brynu'n rhatach (meddalwedd). |   |
| <b>£96,560</b> | <b>Cyfanswm</b>                             |   |

**Rhestr Cynigion Arbedion yr Adran Priffyrdd a Bwrdeistrefol**

| <b>Swm<br/>£</b> | <b>Pennawd Cyllideb a Chynigion</b>         | <b>Effaith ar Drigolion</b>  |
|------------------|---|--|
| £15,000          | Lleihad yn nefnydd trydan Twnnel Caernarfon | Dim effaith ar drigolion - Lleihad yn y costau yn dilyn newid i'r system reoli a goleuo yn cynnwys cyflwyno lampau LED.  |
| £3,000           | Nwy yr Amlogfa (defnydd)                    | Dim effaith ar drigolion - Defnydd o'r ynni wedi lleihau yn dilyn gwell rheolaeth/systemau newydd.   |
| £80,000          | Cost ymdrin â gwastraff masnachol           | Dim effaith ar drigolion - Erbyn hyn rydym yn trin ein gwastraff gweddilliol yn safle Parc Adfer sydd yn safle llosgi ar y cyd gydag Awdurdodau'r Gogledd. Mae strwythur y ffi wedi sicrhau lleihad yn ein costau. |
| £46,250          | Chwyddiant                                  | Dim effaith ar drigolion - Gweithio o fewn y gyllideb gyfredol 2019/20 a gweithio'n agos gyda'r Tîm Categori Priffyrdd a Bwrdeistrefol.  |
| £20,000          | Chwyddiant - deunyddiau cyffredinol         | Dim effaith ar drigolion - Addasu Cyllidebau - gweithio o fewn cyllidebau cyfredol 2019/20, gweithio mwy effeithlon ac yn agosach gyda'r Tîm Categori Priffyrdd a Bwrdeistrefol.                                   |
| £7,000           | Ar-ddyletswydd Bwrdeistrefol                | Dim effaith ar drigolion - Sefydlu un drefn ar-ddyletswydd ar draws yr Adran Priffyrdd a Bwrdeistrefol.  |
| £12,940          | Gwariant amrywiol fflyd                     | Dim effaith ar drigolion - Mae gwaith diweddar y Tîm Categori wedi adnabod cyfleoedd o weithio yn fwy effeithlon.  |

Tud.  
38

**ATODIAD 1**

|                 |                        |   |
|-----------------|------------------------|---|
| £50,000         | Ail-strwythuro'r Adran | Dim effaith ar drigolion - Cyflwyno strwythur newydd o fewn yr Adran er sicrhau gwell effeithlonrwydd/cydweithio ar draws y gwasanaethau.   |
| £35,000         | Cynllun Cau Cilgwyn    | Dim effaith ar drigolion - Mae Cynllun Cau yn ei le ar gyfer safle Cilgwyn sydd wedi bod a gofynion eithaf caeth mewn perthynas â gwaith monitro. Mae'r safle bellach wedi cau ers peth amser, ac yn unol mae'r Adran wedi agor trafodaeth gyda Chyfoeth Naturiol Cymru ar leihad gofynion y Cynllun Cau sydd wedi ei gytuno mewn egwyddor. Wrth weld y cynllun newydd yn ei le bydd gofyn am waith monitro misol yn newid i un pob chwarter sydd am leihau ar yr holl waith profi. |
| £12,000         | Coed - dim didoli      | Dim effaith ar drigolion - Yn flaenorol roedd rhaid didoli rhai mathau o goed er sicrhau ein bod yn gallu cyfrif y gwastraff tuag at ffigyrau ailgylchu. Erbyn hyn, gan weld Parc Adfer yn weithredol ac ein bod yn gallu cyfrif (bottom ash) nid yw'n ofynnol didoli'r coed.   |
| <b>£281,190</b> | <b>Cyfanswm</b>        |   |

**Rhestr Cynigion Arbedion yr Adran Ymgynghoriaeth**

| <b>Swm<br/>£</b> | <b>Pennawd Cyllideb a Chynigion</b>  | <b>Effaith ar Drigolion</b> |
|------------------|--|-----------------------------|
| £7,260           | Trwy wneud addasiadau i wariant a chyllidebau YGC mae effaith net o leihad yn y gwariant. Mae hyn yn rhannol wedi ei gyflawni trwy dorri'n ôl ar aelodaeth YGC o sefydliadau fel NSAN (National Skills Academy Nuclear) a hefyd dorri ar wariant ar gylchgronau a thebyg, gan fod y rhain bellach ar gael trwy ffurf electronig neu ar y we. | Dim                         |
| £22,410          | Cynyddu adnoddau o fewn Unedau YGC sy'n galluogi'r Adran gynyddu incwm. Mae'r Ffurflenni Newid Strwythur diweddar wedi cynyddu'r capasiti o fewn meysydd Ymgynghoriaeth Costau ac Ecoleg.  | Dim                         |
| <b>£29,670</b>   | <b>Cyfanswm</b>  |                             |

Tu  
0  
40



# Eitem 9

## CABINET CYNGOR GWYNEDD



### Adroddiad i gyfarfod Cabinet Cyngor Gwynedd

**Dyddiad y cyfarfod:** 17 Rhagfyr 2019  
**Aelod Cabinet:** Cyngorydd Dyfrig Siencyn  
**Swyddog Cyswllt:** Geraint Owen, Pennaeth Cefnogaeth Gorfforaethol  
Iwan Evans, Pennaeth Gwasanaethau Cyfreithiol  
**Rhif Ffôn Cyswllt:** 01286 679335  
**Teitl yr Eitem:** Ymateb Cyngor Gwynedd i Bil Llywodraeth Leol ac  
Etholiadau (Cymru) – Tachwedd 2019

#### 1. Y PENDERFYNIAD A GEISIR

- 1.1. Cymeradwyaeth y Cabinet i'r ymateb drafft sydd wedi ei baratoi ar ran y Cyngor i'r Ymgynghoriad ar Bil Llywodraeth Leol ac Etholiadau (Cymru) – Tachwedd 2019 er ei gyflwyno i'r Cyngor Llawn am gymeradwyaeth ar 19 Rhagfyr 2019.

#### 2. Y RHESWM DROS YR ANGEN AM BENDERFYNIAD

- 2.1. Er mwyn sicrhau fod cytundeb ar gynnwys ymateb y Cyngor i'r Bil a bod y Cabinet wedi cael cyfle i roi mewnbwn i'r cynnwys.

#### 3. CYFLWYNIAD AC YSTYRIAETHAU PERTHNASOL

- 3.1. Mae Bil Llywodraeth Leol ac Etholiadau (Cymru) – Tachwedd 2019 wedi ei gyhoeddi er ymgynghoriad. Mae dyddiad ymateb i'r ymgynghoriad ar y 3ydd o Ionawr, 2019. Ceir dolen i'r manylion llawn isod – [nid oes angen printio](#).

[Dolen](#)

#### 4. CAMAU NESAF AC AMSERLEN

- 4.1. O gymeradwyo'r cynllun, bwriedir ei gyflwyno i'w fabwysiadu yng nghyfarfod llawn nesaf y Cyngor ar y 19eg o Ragfyr 2019.

#### 5. UNRHYW YMGYNGHORIADAU A GYNHALIWYD CYN ARGYMELL Y PENDERFYNIAD

- 5.1. Gofynnwyd am sylwadau gan ofyn

#### 5.2. Barn y Swyddogion Statudol:

##### i. Y Swyddog Monitro:

Rwyf yn gyd-awdur o'r adroddiad hwn.

## **ii. Y Pennaeth Cyllid:**

Mae'r Bil Llywodraeth Leol ac Etholiadau (Cymru) yn cynnig ddeddfwriaeth gynhwysfawr fydd yn effeithio ar sawl agwedd o lywodraethiant awdurdodau lleol. Fel mae'r ymateb yn nodi, mae oblygiadau ariannol anorfod yn deillio o rai o'r gofynion hyn. Mae posibilrwydd cryf, er enghraifft, y bydd rhai o'r Cydbwyllgorau Corfforedig angen cefnogaeth gweinyddol arwyddocaol. Nodaf fod y gofyn am gynnydd sylweddol yn nifer yr aelodau lleog ar y Pwyllgor Archwilio a Llywodraethu yn parhau o'r Bil blaenorol a gyhoeddwyd yn 2015. Bryd hynny, mynegwyd pryderon gan y Pwyllgor am hyn, a nid oes unrhyw reswm i feddwl fod y farn yma wedi newid yn y cyfamser.

Mae Rhan 8 y Bil yn cyfeirio at Gyllid Llywodraeth Leol, a'r maes trethiant lleol yn benodol. Nid oes gennyf wrthwynebiad i'r cynigion yn Rhan 8, gan fod rhain yn ddatblygiadau positif ym maes trethiant lleol."

## **Atodiad**

Sylwadau Cyngor Gwynedd ar ymgynghoriad Tachwedd 2019 - Ymateb drafft



## **BIL LLYWODRAETH LEOL AC ETHOLIADAU (CYMRU)** **SYLWADAU CYNGOR GWYNEDD AR YMGYNGHORIAD TACHWEDD 2019**

### RHAGYMDRODD

1. Cyhoeddwyd Bil Llywodraeth Leol ac Etholiadau (Cymru) – Tachwedd 2019 er ymgynghoriad. Mae dyddiad cau er ymateb i'r ymgynghoriad ar y 3ydd o Ionawr, 2020.
2. Mae Cyngor Gwynedd yn croesawu'r cyfle i gynnig sylwadau, ond cyn mynd at y sylwadau hynny, mae yna rhai pwyntiau sylfaenol ac allweddol y mae'r Cyngor yn dymuno eu gwneud.
3. Hoffem nodi fod yr amserlen sydd wedi ei chynnig ar gyfer ymgynghori yn eithriadol o dynn ac annheg i'n galluogi i roi ystyriaeth lawn a theg i ddogfen gyfreithiol gymhleth - yn arbennig gan fod cryn oblygiadau i lywodraeth leol i weithredu rhai elfennau o'r Bil. Wrth dderbyn bod elfennau wedi eu trafod eisoes ar hyd y daith gyda'r Bil, mae'r etholiad cyffredinol yn annatod yn dylanwadu ar sgôp y trafodaethau gwleidyddol y mae posib eu cynnal, ac ar argaeledd swyddogion arbenigol yn y maes i gynnir cyngor gan eu bod ynghlwm â gwaith o baratoi at yr etholiad. Yn ogystal, mae'r cyfnod yn dilyn 12fed o Ragfyr hyd at y 3ydd o Ionawr yn fyr yn sgil gwyliau'r Nadolig.
4. Efen arall sydd angen sylw penodol yw'r gydnabyddiaeth o'r angen am Adnoddau ychwanegol i weithredu ar rhai elfennau o'r Bil. Rhaid nodi fod cost ychwanegol amlwg ynghlwm â rhai elfennau, megis gweddarlleu cyfarfodydd.
5. Nid ydym am gynnig sylwadau ar bob maes yn unigol o fewn y cyfyngiad amser sy'n bodoli. Rydym wedi cefnogi rhannau helaeth o'r cynnwys mewn ymatebion blaenorol, ac rydym yn pwysleisio ein barn a'n ymateb blaenorol ar gyfer y meysydd hynny.
6. Mae ein prif sylwadau a chonsyrn y tro hwn yn ymwneud â **Rhan 5 y Bil - Cydweithio gan Brif Gynghorau**, yn arbennig Cyd-bwyllgorau Corfforedig (CBC).

7. Yn bennaf, teimlir y byddai creu Cyd-bwyllgorau Corfforedig ar sail y model yn y Bil yn creu haen arall o lywodraeth leol, gyda'r effaith fod democratiaeth a phenderfyniadau yn ymbellhau ymhellach oddi wrth y dinesydd. Nid yw'r Bil yn darparu eglurdeb ynglŷn â sut ac ym mha fodd y byddai swyddogaethau nad ydynt yn perthyn i weithrediaeth yn cael eu cyfarch yn y gyfundrefn. Mae hyn yn cynnwys mabwysiadu'r Fframwaith Bolisi a Chyllid. Mae cyd weithio effeithiol yn seiliedig ar achos busnes eglur dros gyfuno ond hefyd cydsyniad a chytundeb gan y Cynghorau ynglŷn â'r cyfeiriad strategol. Mae hyn yn elfen allweddol i lwyddiant cyd-weithio nad yw yn amlygu ei hun mewn dogfennau cyfansoddiadol neu ddeddfwriaeth. Yr hyn sydd yn nodweddiadol o gydbwyllgor o'i gymharu ag awdurdod rhanbarthol yw atebolrwydd i'r fam awdurdodau. Byddai'n angenrheidiol i'r trefniadau gyfarch hynny yn arbennig felly os yw'r CBC yn arddel pwerau strategol a chyllidol. Heb hyn byddai'n mynd yn groes i ysbryd y Bil o fod yn ceisio annog a hybu mynediad at Lywodraeth Leol a chymryd rhan a dylanwadu ar benderfyniadau.
8. Ochor arall y geiniog yw'r pryder am rôl Arweinyddion yr awdurdodau presenol mewn perthynas â threfniadau o'r fath, yn arbennig y pwysau trwm a fyddai'n annatod ar eu hysgwyddau. Mae modelau cyd-weithredol e.e Gwasanethau Gwella Ysgolion yn golygu fod aelodaeth y Cyd Bwyllgorau yn cael eu tynnu o blith yr aelodau Cabient perthnasol sydd yn uniongyrchol atebol i'w Hawdurdodau am y gwasaneth. Mae'r model fel y'i nodir uchod yn anorfod yn gwanio yr atebolrwydd yma a'r cyswllt uniongyrchol yma.
9. Dylid hefyd nodi ein bod o'r farn nad yw'r hyn sy'n cael ei gynnig yng nghyd-destun cydbwyllgorau corfforedig yn ddigon hyblyg. Er enghraifft, mae'r cais i adnabod yr ôl-troed y byddem yn dymuno gweithio arno yn creu anhawster yno'i hun. Nid cyd-weithio ar draws Gogledd Cymru fyddai'r ateb gorau o anghenraid ar gyfer pob maes. Rydym eisoes yn cydweithio ar hyd arfordir y Gorllewin ar gyfer rhai datblygiadau, a gyda Môn ar faterion eraill. Nid oes hyblygrwydd digonol yn y Bil ar gyfer addasu i ofynion lleol a'r trefniadau lleol gorau. Nid ydym yn dadlau fod profiad o weithio ar y cyd wedi adnabod agweddau ble y gellir gwella'r ddarpariaeth ddeddfwriaethol. Mae hyn yn cynnwys trefniadau penodi a gosod cyflogau ar y cyd, dal eiddo a gweithredu hawliau cyfreithiol megis ffurfio cwmnïau. Mae cyfle yn y ddeddfwriaeth yma i ddarparu opsiwn llywodraethu all gefnogi a chryfhau trefniadau cyd weithio llwyddiannus presennol. Fodd bynnag rydym o'r farn fod clymu'r atebion i strwythur caeth sydd yn cael ei ffurfio drwy ddeddfwriaeth yn creu risg y byddwn yn gwanhau'r cyd-weithio presennol drwy symud ffocws a chymylu atebolrwydd.
10. Yn y bôn, rydym o'r farn mai ar lawr gwlad y dylai unrhyw drefniadau o'r fath gychwyn, hynny yw, trwy'r awdurdodau lleol a'r cynghorau cymuned. Rhaid i Awdurdodau Lleol fod yn glir o'r budd o sefydlu trefniadau, ac mae perchnogaeth leol i adnabod y ffordd orau ymlaen yn allweddol. Fel arall mae ymdeimlad mai ad-drefnu llywodraeth leol trwy'r drws cefn yw hyn, ac rydym yn gwrthwynebu hynny yn gryf.

11. Mae rhai materion pellach ar benodau eraill y dymunwn ddwyn i'ch sylw isod.

**RHAN 1 – ETHOLIADAU**

Sylwadau – yn gyffredinol rydym yn gefnogol i'r egwyddorion hyn.

- Rydym yn cefnogi'r bwriad i ehangu'r hawl i bleidleisio, ond mae angen sicrhau fod adnoddau digonol yn cael eu darparu i Swyddogion Cofrestru Etholiadol ar gyfer gweithredu a hyrwyddo'r newid.
- Rydym yn cefnogi'r cysyniad o ddefnyddio sustem pleidlais sengl drosglwyddadwy. Fodd bynnag nid ydym yn ystyried fod yr angen yn Adran 12 yn angenrheidiol ac yn tansellio safbwynt y Cyngor fod wardiau un aelod yn darparu'r cyswllt cryfaf a'r gymuned. Mae'r Bil yn darparu ar gyfer wardiau un aelod yn Adran 6(2)(b) a mater i'r broses adolygu ffiniau gan y Comisiwn Ffiniau a Democratiaeth Leol ddylai argymhell ffurf a natur y wardiau.
- Yn yr un modd rydym yn croesawu'r egwyddor ddylai weithredu i gynyddu Cofrestru Etholiadol. Fodd bynnag gan ei fod wedi ei gyfyngu i etholiadau Senedd Cymru a Llywodraeth Leol ni fydd yn berthnasol i etholiadau neu refferenda DU. Mae profiad megis yn ystod y canfas yn dangos fod sgôp am ddryswch gydag etholwyr os nad yw'r broses cofrestru yn osgoi cymhlethu. Tybiwn fod risg cyffelyb yn deillio o gael proses 2 drac fel hyn ac mae angen cyfarch hyn.
- Wrth ddeall yr egwyddor o geisio sicrhau fod y pwl o bobl sy'n sefyll yn ehangu ac ehangach, mae gennym bryder penodol am yr elfen yma. Rydym yn credu ei bod yn annoeth i roi'r gallu i staff sy'n gyflogedig gan yr awdurdod i sefyll etholiad yn y Cyngor y maent yn gweithio ynddo.

**RHAN 2 – PŴER CYMHWYSEDD CYFFREDINOL**

Sylwadau –

- Rydym yn croesawu'r egwyddor, ond mae rhai dal sylw at y cyfyngiadau o amgylch deddfwriaeth sydd eisoes yn bodoli. Gresyn nad yw'r cyfle i ehangu ar y pŵer yn Lloegr wedi ei gymryd drwy leihau'r cyfyngiadau. Mae profiad o Loegr yn awgrymu nad yw'r pŵer yn y ffurf yma, er yn ddefnyddiol, wedi bod yn gyfrwng i newid sylweddol yng ngweithgareddau Cyngorau. Fodd bynnag mae Adran 35 yn rhoi sgôp i ddatblygu'r defnydd o'r Pŵer Cyffredinol drwy'r Gweinidog. Gobeithio y gwelir parodrwydd a hyblygrwydd i ddefnyddio'r drefn yma i gefnogi gwaith Awdurdodau Lleol.
- Yn ogystal rydym yn cytuno fod angen y pwerau hyn i sicrhau Cyngorau Cymuned Cymwys ac maent am fod o gymorth i sicrhau cydweithio. Fodd bynnag, mae angen ystyried hefyd beth sy'n digwydd i gyngorau cymuned nad ydynt yn gymwys. Efallai y dylai'r gwaith o adolygu cyngorau tref a chymuned ddigwydd yn gyntaf.

**RHAN 3 – HYBU MYNEDIAD AT LYWODRAETH LEOL**

Sylwadau –

- Mae'r egwyddor o annog trigolion i gyfranogi pan fydd y Cyngor yn gwneud penderfyniadau yn cael ei gefnogi gan Gyngor Gwynedd. Mae hyn yn digwydd yn helaeth eisoes drwy ddyletswyddau i ymgynghori ac ymgysylltu a gweithredu deddfwriaeth megis Deddf Llesiant Cenedlaethau'r Dyfodol (Cymru) 2015. Oherwydd hyn ystyrir ar un lefel fod gosod dyletswydd statudol benodol ar gyfer holl benderfyniadau yn ddiangen gan fod y gofynion a amlygir isod yn golygu fod llais y trigolion yn rhan annatod o benderfyniadau sylweddol neu arwyddocaol. Yn

ychwanegol drwy osod dyletswydd statudol bydd gofyn ychwanegol ar bob penderfyniad boed ar lefel Cabinet neu Swyddog i ddangos sut mae'r ddyletswydd yn cael ei gyfarch. Rydym yn bryderus nad yw arwyddocâd gosod y gofyn mewn telerau dyletswydd statudol eang wedi ei lawn gloriannu.

- Mae'r Bil yn gofyn i'r Strategaeth ddatgan y canlynol: (d) dulliau o hybu a hwyluso prosesau lle gall pobl leol gyfranogi, neu i awdurdodau sy'n gysylltiedig â'r cyngor, am benderfyniad cyn, ac ar ôl, iddo gael ei wneud; "awdurdod cysylltiedig" Awdurdod Parc Cenedlaethol neu Gyngor Cymuned.

Mae'r awdurdodau cysylltiedig yn gorfforaethau annibynnol o'r Prif Gyngorau ac yn ddarostyngedig i'w trefniadau llywodraethu statudol eu hunain. Nid yw'r cyfiawnhad am yr elfen yma o'r ddyletswydd wedi ei amlygu ac mae'n gosod gofynion newydd a sylweddol ar Brif Gyngorau o safbwynt ymyrraeth yn llywodraethiant y cyrff yma. Yn achos Gwynedd e.e mae hyn yn golygu 64 o Gyngorau Cymuned.

- Wrth gydweld hefo'r egwyddor i geisio mynediad at gyfarfodydd (trwy we-ddarlledu), mae angen rhoi sylw penodol i'r adnoddau ychwanegol sy'n angenrheidiol er mwyn cyflawni'r dasg. Mae'r amcan bris o £12k y flwyddyn yn rhy isel i ddygymod gyda'r gofynion ychwanegol o'r ddeddf ee lleoliadau ychwanegol a sicrhau darpariaeth ddwyieithog.
- Eto rydym yn cefnogi rhoi hyblygrwydd i'r Cyngorau ynglŷn â threfniadau mynychu o bell, ond mae goblygiadau Adnoddau i sicrhau darpariaeth ddwyieithog safonol.

#### **RHAN 4 – GWEITHREDIAETHAU, AELODAU, SWYDDOGION A PHWYLLGORAU AWDURDODAU LLEOL**

Sylwadau –

- Rydym yn cydweld y byddai gallu penodi cynorthwyr (o blith aelodau) i aelodau'r weithrediaeth, fyddai'n gallu gweithredu ar eu rhan o bryd i'w gilydd, yn annog amrywiaeth o bosib. Fodd bynnag, mae amheuaeth am sut y byddai'n gweithio yn ymarferol, yn arbennig gan y gall barn wleidyddol wahaniaethu. Hefyd, o ran sicrhau cyflog iddynt, mae'r *mesur yn datgan nad ydynt yn aelodau o'r Weithrediaeth felly ar sail llythrau blynyddol presennol ni ellir talu cyflog. Ydy cyfyngiadau megis aelodaeth o Bwyllgor Craffu yn ymestyn iddynt?* Yn yr un modd mae'r elfen i ganiatáu rhannu swyddi ar gyfer aelodau'r weithrediaeth yn sicr am annog amrywiaeth. Fodd bynnag, gallai fod yn ymarferol heriol ee petai safbwyntiau gwleidyddol yn amrywio rhwng y ddau aelod rhannu swydd ac yn gallu creu dryswch.
- Rydym yn cytuno a'r rôl i arweinyddion gwleidyddol i hybu safonau o fewn aelodau o'u grŵp. Bydd yn gyfrwng i gael y drafodaeth rhagflaen a datrys materion. Rhaid gwerthfawrogi fod safbwynt y llysoedd mewn achosion megis Calver\* ar Erthygl 10 yn gosod y rhiniog o safbwynt cwynion aelod ar aelod.
- Mae'r bil yn rhoi'r pŵer i'w gwneud yn ofynnol i awdurdodau benodi cydbwyllgorau trosolwg a chraffu pan fo gwasanaethau yn cael eu darparu ar y cyd. Mae'r hawl i sefydlu Pwyllgorau o'r fath yn bodoli eisoes. Nid yw'r ddadl o blaid gorfodaeth yn cael eu hamlygu gan fod unrhyw drefniadau cyd-weithio rhwng Awdurdodau Lleol yn anorfod yn ymdrin â threfniadau craffu gyda threfniadau cyfredol yn gweithredu fel yr opsiwn gwrthgefn.

**RHAN 5 – CYDWEITHIO GAN BRIF GYNGHORAU**

- Gweler y sylwadau sydd wedi eu cynnwys eisoes ym mhrif negeseuon ein hymateb.

**RHAN 6 – PERFFORMIAD PRIF GYNGHORAU A’U LLYWODRAETHU**

Sylwadau –

- Mae’r prif sylwadau gennym ynghylch yr opsiwn arfaethedig ar gyfer rôl ac aelodaeth y Pwyllgor Llywodraethu ac Archwilio, yn bennaf ynghylch cynyddu niferoedd aelodau lleyg i fod yn draean o aelodau’r pwyllgor. Wrth gydweld fod budd i sicrhau aelodau lleyg ar y pwyllgor, nid ydym yn cyd-weld fod angen i draean o aelodau y pwyllgor fod yn aelodau lleyg. Dylid gadael i bod awdurdod lleol yn unigol i bennu y canran o aelodau lleyg ar y pwyllgor.

**RHAN 7 – UNO AC AIL STRWYTHURO PRIF ARDALOEDD**

Sylwadau –

- Mewn ymatebion i ymgynghoriadau blaenorol rydym eisoes wedi datgan y dylid bod yn glir beth yw budd unrhyw gyd-weithio cyn bwrw ymlaen i sefydlu unrhyw drefniadau. Mae’n wir ar gyfer cyd-weithio ar sail rhanbarthol neu is-ranbarthol. Mae’r un egwyddor yn bodoli ar gyfer ymuno Awdurdodau Lleol yn wirfoddol, gorfodol neu drwy unrhyw drefniadau llywodraethu. Gweler ein sylwadau yng nghorff yr adroddiad.

**RHAN 8 - PERFFORMIAD PRIF GYNGHORAU A’U LLYWODRAETHU**

Sylwadau –

- Rydym yn croesawu’r cynnig i newid y ddeddfwriaeth gynradd fel bod y lluosydd Ardrethi Annomestig yn cynyddu’n flynyddol gyda’r cynnydd yn y mynegai CPI yn hytrach na’r mynegai RPI. Yn ymarferol, bydd hyn yn golygu nad oes angen cyflwyno deddfwriaeth eilradd yn flynyddol, fel sydd wedi digwydd mewn blynyddoedd diweddar, i gael yr un effaith. Dylai’r newid olygu llai o gynnydd blynyddol ym miliau Ardrethi Annomestig. Mae’r awdurdodau bilio a Llywodraeth Cymru fel ei gilydd wedi bod yn rhwystredig gyda’r diffyg grym cyffredinol sydd wedi bod ar gael i awdurdodau bilio fynd i’r afael ag osgoi Ardrethi Annomestig. Bydd y pwerau sydd yn y Bil yn gymorth i leihau osgoi o’r fath, gan gryfhau ychydig ar y pwrs cyhoeddus. Fel awdurdod bilio, mae Cyngor Gwynedd yn gefnogol i’r bwriad yma.
- Ar y llaw arall, mae’r Bil hefyd yn addasu Deddf Cyllid Llywodraeth Leol 1992 i ddiddymu’r grym i awdurdodau lleol wneud cais i draddodi unigolyn i garchar am beidio talu Treth Cyngor. Mae’r grym hwn eisoes wedi cael ei dynnu i ffwrdd trwy reoliadau, a rydym yn cydnabod mai pwrpas y newid pellach yma yw er mwyn ei osod mewn deddfwriaeth gynradd, fydd yn anoddach ei wyrddroi yn y dyfodol. Er o bosib bydd ychydig o ddirywiad yn y gyfradd gasglu o ganlyniad, nid ydym yn gwrthwynebu’r hyn a fwriedir.

## CABINET CYNGOR GWYNED

|                            |   |
|----------------------------|---|
| <b>Dyddiad y Cyfarfod:</b> | <b>17 Rhagfyr 2019</b>  |
| <b>Aelod Cabinet:</b>      | <b>Cynghorydd Dyfrig Siencyn</b>  |
| <b>Swyddog Cyswllt:</b>    | <b>Iwan Evans - Pennaeth Gwasanaeth Cyfreithiol, a Siôn Huws - Uwch Gyfreithiwr</b> |
| <b>Rhif ffôn cyswllt:</b>  | <b>32168</b>  |
| <b>Teitl yr eitem:</b>     | <b>Llythyr Blynyddol yr Ombwdsmon 2018/19</b>                                       |

### 1. Y penderfyniad a geisir

1.1 I dderbyn Llythyr Blynyddol Ombwdsmon Gwasanaethau Cyhoeddus Cymru 20018/19.

### 2. Y rheswm dros yr angen am benderfyniad:

2.1 Mae Ombwdsmon Gwasanaethau Cyhoeddus Cymru wedi gofyn i'w Lythyr Blynyddol gael ei gyflwyno i'r Cabinet i gynorthwyo aelodau i graffu ar berfformiad y Cyngor.

### 3. Cefndir

3.1 Bydd aelodau'n ymwybodol yr adroddir yn flynyddol i'r Cabinet ar gwynion, ym mis Gorffennaf. I gyfleu darlun cyflawn o'r sefyllfa ar draws yr awdurdod, adroddir ar y Drefn Gwynion Gorfforaethol, yn ogystal â chyflwyno Adroddiad Blynyddol y Cyfarwyddwr Gwasanaethau Cymdeithasol ar gwynion o dan y drefn gwynion statudol (a gyflwynir i'r Pwyllgor Craffu Gofal hefyd). Bydd yr adroddiad hefyd yn cynnwys gwybodaeth am y cwynion a gyflwynwyd i Ombwdsmon Gwasanaethau Cyhoeddus Cymru yn ystod y flwyddyn. I sicrhau bod y wybodaeth a'r negeseuon yn gyfredol adroddir mor fuan ag sydd yn ymarferol yn y flwyddyn ariannol.

3.2 Roedd yr adroddiad a gyflwynwyd yng Ngorffennaf eleni yn cynnwys ystyriaeth o'r cwynion a wnaed i'r Ombwdsmon, gyda'r ffigyrau wedi eu gwirio gyda'i swyddfa. Nid oedd Llythyr Blynyddol yr Ombwdsmon ar gael bryd hynny ond mae'r materion sydd ynddo eisoes wedi eu hystyried gan y Cabinet.

3.3 Mmae'r Ombwdsmon yn gofyn i'w Lythyr Blynyddol gael ei gyflwyno i'r Cabinet gan ofyn am gael gwybod beth yw'r canlyniad ystyriaethau'r Cyngor a beth yw ei gamau arfaethedig ar gyfer y materion a godir ganddo.



3.4 Mae'r llythyr felly wedi ei atodi i'r adroddiad hwn ac fe'i cyflwynir i sylw'r Cabinet.

3.5 I'r dyfodol byddwn yn ystyried os oes modd cyflwyno'r pecyn adroddiadau fel un, gan gynnwys y llythyr blynyddol gan weithio i amserlen sydd yn sicrhau fod yr wybodaeth yn ddigon amserol i ddysgu unrhyw wersi.

#### **4. Unrhyw ymgynghoriadau a gynhaliwyd cyn argymell y Penderfyniad:**

Swyddog Monitro – Paratowyd yr adroddiad gan y Gwasanaeth Cyfreithiol


Pennaeth Cyllid - Dim i'w ychwanegu o safbwynt priodoldeb ariannol

Ein Cyf: NB

Gofynnwch Cyfathrebu  
am:

 01656 641150

Dyddiad: 7 Awst 2019

 cyfathrebu  
@ombwdsmon-cymru.org.uk

Cynghorydd Dyfrig L. Siencyn  
Arweinydd y Cyngor  
Cyngor Gwynedd

**Trwy Ebst yn unig**  
cynghorydd.dyfrigsiencyn@gwynedd.llyw.cymru

Annwyl Cynghorydd Dyfrig Siencyn

### Llythyr Blynyddol 2018/19

Mae'n bleser gennyf ddarparu'r Llythyr Blynyddol (2018/19) ar gyfer Cyngor Gwynedd. Eleni, rwy'n cyhoeddi fy Llythyrau Blynyddol fel rhan o fy Adroddiad Blynyddol a'r Cyfrifon. Rwy'n gobeithio y bydd y Cyngor yn cael budd ohonynt, ac rwy'n ffyddiog y byddant yn ei alluogi i adolygu'r modd mae'n ymdrin â chwynion yng nghyd-destun cyrff cyhoeddus eraill sy'n cyflawni swyddogaethau tebyg ledled Cymru.

Er bod nifer gyffredinol y cwynion am awdurdodau lleol yng Nghymru wedi cynyddu o 794 i 912, rwy'n falch fod yr awdurdodau lleol yn parhau i weithio gyda fy swyddfa i ddatrys llawer o'r cwynion hyn yn gynnar. Mae hyn yn darparu ffordd briodol ac amserol o unioni cam, ac mae'n golygu nad oes raid i fy swyddfa ymchwilio'n llawn i'r cwynion.

Wedi'i atodi, mae crynodeb o'r cwynion am gamweinyddu/methiant gwasanaeth a ddaeth i law am y Cyngor.

Hefyd wedi'i atodi, mae crynodeb o'r cwynion yn ymwneud â'r Cod Ymddygiad a wnaed am aelodau o'r Cyngor ac aelodau o'r Cynghorau Cymuned a Thref yn eich ardal.

Tudalen 1 o 7

Erbyn hyn, mae Deddf Ombwdsmon Gwasanaethau Cyhoeddus (Cymru) 2019 wedi cael ei chyflwyno. Rwy'n falch iawn fod y Cynulliad wedi cymeradwyo'r ddeddfwriaeth hon i roi pwerau newydd i fy swyddfa er mwyn ceisio:

- Gwella mynediad at fy swyddfa
- Darparu mecanwaith llyfn ar gyfer ymdrin â chwynion pan fo cysylltiad annatod rhwng y gofal mae claf yn ei gael gan y GIG a gofal iechyd preifat
- Caniatáu i mi wneud ymchwiliadau ar fy liwt fy hun pan fo angen er budd y cyhoedd
- Sicrhau bod data cwynion o bob cwr o Gymru yn gallu cael eu defnyddio i hybu gwelliant mewn gwasanaethau cyhoeddus i ddinasyddion Cymru.

Rwy'n edrych ymlaen yn fawr at weithredu'r pwerau newydd hyn yn y flwyddyn sydd i ddod.

#### **Camau y dylai'r Cyngor eu cymryd:**

- Cyflwyno fy Llythyr Blynyddol i'r Cabinet i gynorthwyo'r Aelodau i graffu ar berfformiad y Cyngor
- Gweithio i ostwng nifer yr achosion lle mae angen i fy swyddfa ymyrryd
- Rhoi gwybod i mi erbyn **31 Hydref 2019** beth yw canlyniad ystyriaethau'r Cyngor a beth yw ei gamau arfaethedig ar gyfer y materion uchod.

Mae'r ohebiaeth hon yn cael ei chopïo i Brif Weithredwr eich Cyngor ac i'ch Swyddog Cyswllt. Yn olaf, bydd copi o'r holl Lythyrau Blynyddol yn cael eu cyhoeddi ar fy ngwefan.

Yn gywir



Nick Bennett  
Ombwdsmon Gwasanaethau Cyhoeddus Cymru

CC: Dilwyn Williams, Prif Weithredwr  
Meinir Griffiths, Swyddog Cyswllt

## Taflen Ffeithiau

### A. Cwynion a gafwyd ac yr ymchwiliwyd iddynt, gyda chyfartaledd yr Awdurdod Lleol wedi'u haddasu ar gyfer dosbarthiad y boblogaeth

| Awdurdod Lleol                                    | Cwynion a Gafwyd | Cyfartaledd | Cwynion yr ymchwiliwyd iddynt | Cyfartaledd |
|---|------------------|-------------|-------------------------------|-------------|
| Cyngor Gwynedd 2018/19                            | 32               | 35          | 2                             | 1           |
| Cyngor Gwynedd 2017/18                            | 29               | 31          | 2                             | 1           |
| Cyngor Bwrdeistref Sirol Blaenau Gwent            | 8                | 20          | 0                             | 0           |
| Cyngor Bwrdeistref Sirol Pen-y-bont ar Ogwr       | 33               | 41          | 0                             | 1           |
| Cyngor Bwrdeistref Sirol Caerffili                | 65               | 51          | 1                             | 1           |
| Cyngor Caerdydd                                   | 115              | 103         | 0                             | 2           |
| Cyngor Sir Caerfyrddin                            | 49               | 53          | 1                             | 1           |
| Cyngor Sir Ceredigion                             | 23               | 21          | 0                             | 0           |
| Dinas a Sir Abertawe                              | 83               | 70          | 0                             | 2           |
| Cyngor Bwrdeistref Sirol Conwy                    | 41               | 33          | 2                             | 1           |
| Cyngor Sir Ddinbych                               | 26               | 27          | 1                             | 1           |
| Cyngor Sir y Fflint                               | 50               | 44          | 2                             | 1           |
| Cyngor Sir Ynys Môn                               | 31               | 20          | 2                             | 0           |
| Cyngor Bwrdeistref Sirol Merthyr Tudful           | 15               | 17          | 0                             | 0           |
| Cyngor Sir Fynwy                                  | 20               | 27          | 0                             | 1           |
| Cyngor Bwrdeistref Sirol Castell-nedd Port Talbot | 38               | 40          | 1                             | 1           |
| Cyngor Dinas Casnewydd                            | 38               | 43          | 0                             | 1           |
| Cyngor Sir Benfro                                 | 35               | 35          | 0                             | 1           |
| Cyngor Sir Powys                                  | 67               | 38          | 4                             | 1           |
| Cyngor Bwrdeistref Sirol Rhondda Cynon Taf        | 36               | 68          | 0                             | 2           |
| Cyngor Bwrdeistref Sirol Torfaen                  | 12               | 26          | 1                             | 1           |
| Cyngor Bro Morgannwg                              | 24               | 37          | 0                             | 1           |
| Cyngor Bwrdeistref Sirol Wrecsam                  | 45               | 38          | 3                             | 1           |
| <b>Cyfanswm</b>                                   | <b>886</b>       |             | <b>20</b>                     |             |

## B. Cwynion a Gafwyd yn ôl Pwnc

| Cyngor Gwynedd                     | Cwynion a Gafwyd |
|------------------------------------|------------------|
| Gwasanaethau Cymdeithasol Oedolion | 5                |
| Amaethyddiaeth a Physgodfeydd      | 1                |
| Gwasanaethau Cymdeithasol Plant    | 3                |
| Ymdrin â Chwynion                  | 3                |
| Amgylchedd a Iechyd Amgylchedd     | 5                |
| Cyllid a Threthiant                | 2                |
| Tai                                | 1                |
| Cynllunio a Rheoli Adeiladu        | 3                |
| Ffyrdd a Thrafnidiaeth             | 7                |
| Eraill Amrywiol                    | 2                |

## C. Cymharu canlyniadau cwynion â chanlyniadau cyfartalog yr Awdurdodau Lleol, wedi'u haddasu ar gyfer dosbarthiad y boblogaeth

| Awdurdod Lleol          | Tu hwnt i Awdurdodaeth | Cynamserol | Achosion eraill wedi'u cau ar ôl ystyriaeth gychwynnol | Datrys yn Gynnar / Setliad Gwirfoddol | Wedi rhoi'r gorau iddi | Adroddiad Arall - Heb ei gadarnhau | Adroddiad Arall - Wedi'i gadarnhau yn gyfan gwbl neu'n rhannol | Adroddiad budd y cyhoedd |
|-------------------------|------------------------|------------|--|---------------------------------------|------------------------|------------------------------------|--|--------------------------|
| <b>2018/19</b>          |                        |            |  |                                       |                        |                                    |  |                          |
| Gwynedd                 | 6                      | 12         | 11   | 4                                     | -                      | -                                  | 2  | -                        |
| Gwynedd (wedi'i addasu) | 6                      | 11         | 12   | 5                                     | 0                      | 0                                  | 1  | 0                        |
| <b>2017/18</b>          |                        |            |  |                                       |                        |                                    |  |                          |
| Gwynedd                 | 7                      | 4          | 13   | 1                                     | 0                      | 1                                  | 0  | 0                        |
| Gwynedd (wedi'i addasu) | 5                      | 9          | 11   | 4                                     | 0                      | 0                                  | 1  | 0                        |

CH. Nifer yr achosion lle ymyrrodd Ombwdsmon Gwasanaethau Cyhoeddus Cymru (OGCC)

| Awdurdod Lleol                                    | Nifer y cwynion lle ymyrrodd OGCC | Cyfanswm y cwynion a gaewyd | % y cwynion lle ymyrrodd OGCC |
|---|-----------------------------------|-----------------------------|-------------------------------|
| Cyngor Gwynedd 2018/19                            | 6                                 | 35                          | 17%                           |
| Cyngor Gwynedd 2017/18                            | 1                                 | 26                          | 4%                            |
| Cyngor Bwrdeistref Sirol Blaenau Gwent            | 2                                 | 7                           | 29%                           |
| Cyngor Bwrdeistref Sirol Pen-y-bont ar Ogwr       | 6                                 | 36                          | 17%                           |
| Cyngor Bwrdeistref Sirol Caerffili                | 8                                 | 68                          | 12%                           |
| Cyngor Caerdydd                                   | 19                                | 110                         | 17%                           |
| Cyngor Sir Caerfyrddin                            | 4                                 | 48                          | 8%                            |
| Cyngor Sir Ceredigion                             | 5                                 | 24                          | 21%                           |
| Dinas a Sir Abertawe                              | 10                                | 80                          | 13%                           |
| Cyngor Bwrdeistref Sirol Conwy                    | 5                                 | 39                          | 13%                           |
| Cyngor Sir Ddinbych                               | 4                                 | 30                          | 13%                           |
| Cyngor Sir y Fflint                               | 16                                | 56                          | 29%                           |
| Cyngor Sir Ynys Môn                               | 5                                 | 31                          | 16%                           |
| Cyngor Bwrdeistref Sirol Merthyr Tudful           | 0                                 | 14                          | 0%                            |
| Cyngor Sir Fynwy                                  | 0                                 | 23                          | 0%                            |
| Cyngor Bwrdeistref Sirol Castell-nedd Port Talbot | 4                                 | 40                          | 10%                           |
| Cyngor Dinas Casnewydd                            | 7                                 | 43                          | 16%                           |
| Cyngor Sir Benfro                                 | 6                                 | 33                          | 18%                           |
| Cyngor Sir Powys                                  | 11                                | 64                          | 17%                           |
| Cyngor Bwrdeistref Sirol Rhondda Cynon Taf        | 4                                 | 34                          | 12%                           |
| Cyngor Bwrdeistref Sirol Torfaen                  | 1                                 | 12                          | 8%                            |
| Cyngor Bro Morgannwg                              | 7                                 | 30                          | 23%                           |
| Cyngor Bwrdeistref Sirol Wrecsam                  | 8                                 | 43                          | 19%                           |

**D. Cwynion yn ymwneud â'r Cod Ymddygiad a gaewyd**

| Awdurdod Lleol | Caewyd ar ôl ystyriaeth gychwynnol | Wedi rhoi'r gorau iddi | Dim tystiolaeth o dorri'r cod | Dim angen gweithredu | Cyfeirio at y Pwyllgor Safonau | Cyfeirio at y Panel Dyfarnu | Tynnwyd yn ôl | Cyfanswm |
|----------------|------------------------------------|------------------------|-------------------------------|----------------------|--------------------------------|-----------------------------|---------------|----------|
| <b>2018/19</b> |                                    |                        |                               |                      |                                |                             |               |          |
| Gwynedd        | 5                                  | -                      | -                             | 1                    | -                              | -                           | -             | 6        |
| <b>2017/18</b> |                                    |                        |                               |                      |                                |                             |               |          |
| Gwynedd        | 6                                  | -                      | 1                             | -                    | -                              | -                           | -             | 7        |

**DD. Cwynion Cod Ymddygiad cyngorau tref/cymuned**

| Cyngor Tref/<br>Cyngor Cymuned | Caewyd ar ôl ystyriaeth gychwynnol | Wedi rhoi'r gorau iddi | Dim tystiolaeth o dorri'r cod | Dim angen gweithredu | Cyfeirio at y Pwyllgor Safonau | Cyfeirio at y Panel Dyfarnu | Tynnwyd yn ôl | Cyfanswm |
|--------------------------------|------------------------------------|------------------------|-------------------------------|----------------------|--------------------------------|-----------------------------|---------------|----------|
| CC Arthog                      | 2                                  | -                      | -                             | -                    | -                              | -                           | -             | 2        |
| CT Criccieth                   | 1                                  | -                      | -                             | -                    | -                              | -                           | -             | 1        |
| CC Dolbenmaen                  | 1                                  | -                      | -                             | -                    | -                              | -                           | -             | 1        |
| CT Porthmadog                  | 2                                  | -                      | -                             | -                    | -                              | -                           | -             | 2        |
| CT Tywyn                       | 5                                  | -                      | -                             | -                    | -                              | -                           | -             | 5        |

Tud. 56

## **Atodiad**

### **Nodiadau esboniadol**

Mae adran A yn cymharu nifer y cwynion yn erbyn yr Awdurdod Lleol a ddaeth i law ac a fu'n destun ymchwiliad gan fy swyddfa yn ystod 2018/19, â'r cyfartaledd ar gyfer Awdurdodau Lleol (wedi'i addasu ar gyfer dosbarthiad y boblogaeth) yn ystod yr un cyfnod.

Mae adran B yn rhoi dadansoddiad o nifer y cwynion yn erbyn yr Awdurdod Lleol a ddaeth i fy swyddfa yn ystod 2018/19. Mae'r ffigyrau wedi'u rhannu'n categorïau pynciol.

Mae adran C yn cymharu canlyniadau'r cwynion i'r Awdurdod Lleol yn ystod 2018/19, â'r canlyniadau ar gyfartaledd (wedi'u haddasu ar gyfer dosbarthiad poblogaeth) yn ystod yr un cyfnod.

Mae Adran CH yn darparu niferoedd a chanrannau achosion a ddaeth i fy swyddfa ac a fu'n destun ymyrraeth. Mae'r rhain yn cynnwys pob cwyn a gafodd ei chadarnhau, datrysiadau cynnar a setliadau gwirfoddol.

Mae Adran D yn darparu dadansoddiad o ganlyniadau'r holl gwynion Cod Ymddygiad a ddaeth i law yn erbyn Cynghorwyr yn ystod 2018/19.

Mae Adran DD yn darparu dadansoddiad o ganlyniadau'r holl gwynion Cod Ymddygiad yn erbyn cynghorau tref neu gymuned.

### **Adborth**

Rydym yn croesawu eich adborth am yr wybodaeth amgaaedig, gan gynnwys awgrymiadau am unrhyw wybodaeth i'w chynnwys mewn crynodebau blynyddol yn y dyfodol. Dylid cyflwyno unrhyw adborth neu ymholiadau drwy anfon neges e-bost i [cyfathrebu@ombwdsmon-cymru.org.uk](mailto:cyfathrebu@ombwdsmon-cymru.org.uk)